

**Gemeinde Wachtberg
Ortsteil Arzdorf**

**Bebauungsplan
Nr. 01-04 „Remagener Weg“**

Artenschutzprüfung

Stand: März 2025

Bearbeitet im Auftrag der Gemeinde Wachtberg



Stadt-Land-plus GmbH

Büro für Städtebau
und Umweltplanung

Geschäftsführer:
Friedrich Hachenberg
Dipl.-Ing. Stadtplaner
Sebastian von Bredow
Dipl.-Baingenieur
HRB Nr. 26876
Registergericht: Koblenz

Am Heidepark 1a
56154 Boppard-Buchholz

T 0 67 42 - 87 80 - 0
F 0 67 42 - 87 80 - 88

zentrale@stadt-land-plus.de
www.stadt-land-plus.de



Inhalt

1. Anlass und Einführung	3
2. Rechtliche Grundlagen	4
3. Konfliktanalyse	6
3.1 Methodik	6
3.2 Bestandsanalyse	6
3.3 Relevanzprüfung	10
4. Detaillierte Betrachtung (Behandlung relevanter Arten)	13
5. Abschließende Beurteilung	13

Anlagen:

- Protokolle zur Artenschutzprüfung in NRW
 - Teil A: Angaben zum Plan/Projekt
 - Teil B: Art für Art-Protokolle



1. Anlass und Einführung

Die Gemeinde Wachtberg mit dem Ortsteil Arzdorf plant die Entwicklung eines Allgemeinen Wohngebiets im Anschluss an den bestehenden Siedlungskörper auf einer Fläche von ca. 0,61 ha zur Schaffung dringend benötigten Wohnraums.

Aktuell befindet sich im Plangebiet eine intensiv genutzte Ackerfläche und ein bereits bebautes Grundstück, sowie Straßenverkehrsflächen und Wirtschaftswege.



Lageübersicht des Plangebietes, topografische Karte, unmaßstäblich, Quelle: <https://www.geoportal.nrw/?activetab=map>, abgerufen am 15.09.2023



2. Rechtliche Grundlagen

Schutzgebiete

Das Plangebiet liegt innerhalb des Landschaftsschutzgebiets „In den Gemeinden Alfter und Wachtberg“ (LSG-5207-0001) sowie innerhalb des Naturparks Rheinland (NTP-010).

Gebiete und Bereiche für den Schutz der Natur liegen in mehr als 500 m Entfernung zum Plangebiet nördlich des Siedlungsbereiches von Arzdorf.

Weitere Schutzgebiete liegen in der Umgebung nicht vor.

Kataster schutzwürdiger Biotope

Im Plangebiet selbst liegen keine Flächen des Biotopkatasters. Östlich befindet sich in einer Entfernung von ca. 50 m zur überplanten Fläche der Biotopkomplex Arzdorfer Bachtal zwischen Arzdorf und Grimmsdorfer Hof (BK-5308-120). Gesetzlich geschützte Biotope gem. § 30 BNatSchG bzw. § 62 LNatSchG befinden sich nicht in der Umgebung des Plangebietes.

Artenschutzprüfung

In der Artenschutzprüfung (Stufe I: Vorprüfung) werden die artenschutzrechtlichen Verbotstatbestände nach § 44 (1) i.V.m. (5) BNatSchG bezüglich der gemeinschaftsrechtlich geschützten Arten (alle europäischen Vogelarten, Arten des Anhangs IV FFH-Richtlinie), die durch das Vorhaben erfüllt werden können, ermittelt und dargestellt. Ausgeklammert wurden hierbei die ubiquitären Arten, deren Vorkommen im Bereich des Plangebiets zwar insgesamt wahrscheinlich ist, jedoch aufgrund der Anpassungsfähigkeit und des vergleichsweise geringen Eingriffsumfanges nicht in erheblicher Weise beeinträchtigt werden. Der Fokus liegt damit auf den streng geschützten Arten.

Aus § 44 (1) i.V.m. (5) BNatSchG ergeben sich für nach § 15 BNatSchG zulässige Eingriffe bezüglich Tier- und Pflanzenarten nach Anhang IV der FFH-Richtlinie und Europäischen Vogelarten folgende Verbote:

Schädigungsverbot

Beschädigung oder Zerstörung von Fortpflanzungs- und Ruhestätten/Standorten wild lebender Pflanzen und damit verbundene vermeidbare Verletzung oder Tötung von wild lebenden Tieren oder ihrer Entwicklungsformen bzw. Beschädigung oder Zerstörung von Exemplaren wild lebender Pflanzen oder ihrer Entwicklungsformen.

Ein Verstoß liegt nicht vor, wenn die ökologische Funktion der von dem Eingriff oder Vorhaben betroffenen Fortpflanzungs- und Ruhestätten bzw. Standorte im räumlichen Zusammenhang gewahrt wird.



Tötungs- und Verletzungsverbot

Signifikante Erhöhung des Tötungsrisikos für Exemplare der durch den Eingriff oder das Vorhaben betroffenen Arten. Zwar unterliegen dem Tötungs- und Verletzungsverbot nur absichtliche Handlungen; Absicht liegt allerdings auch dann vor, wenn der Handlungserfolg erkannt und in Kauf genommen wird, etwa bei Errichtung von Windenergieanlagen trotz Kollisionsprognose in identifizierten Fledermausjagdgebieten. Die Verletzung oder Tötung von Tieren und die Beschädigung oder Zerstörung ihrer Entwicklungsformen, die mit der Beschädigung oder Zerstörung von Fortpflanzungs- und Ruhestätten verbunden sind, werden im Schädigungsverbot behandelt.

Störungsverbot

Erhebliches Stören von Tieren während der Fortpflanzungs-, Aufzucht-, Mauser-, Überwinterungs- und Wanderungszeiten. Ein Verstoß liegt nicht vor, wenn die Störung zu keiner Verschlechterung des Erhaltungszustandes der lokalen Population führt.

Für die Artenschutzprüfung - Stufe I werden folgende Datengrundlagen herangezogen:

- <https://artenschutz.naturschutzinformationen.nrw.de/>; TK 5308 (Quadrant 4); Stand: 25.09.2023
- <https://www.lfu.bayern.de/natur/sap/arteninformationen/>
- <https://ffh-anhang4.bfn.de/>
- <https://www.nabu.de/tiere-und-pflanzen/voegel/portraets/>

Im Rahmen der Prüfung erfolgte außerdem eine Ortsbegehung und Bestandskartierung am 03.08.2023. Es wurden die vorhandenen Biotoptypen sowie Anzeichen auf geeignete Strukturen für das mögliche Vorkommen geschützter Arten untersucht.



3. Konfliktanalyse

3.1 Methodik

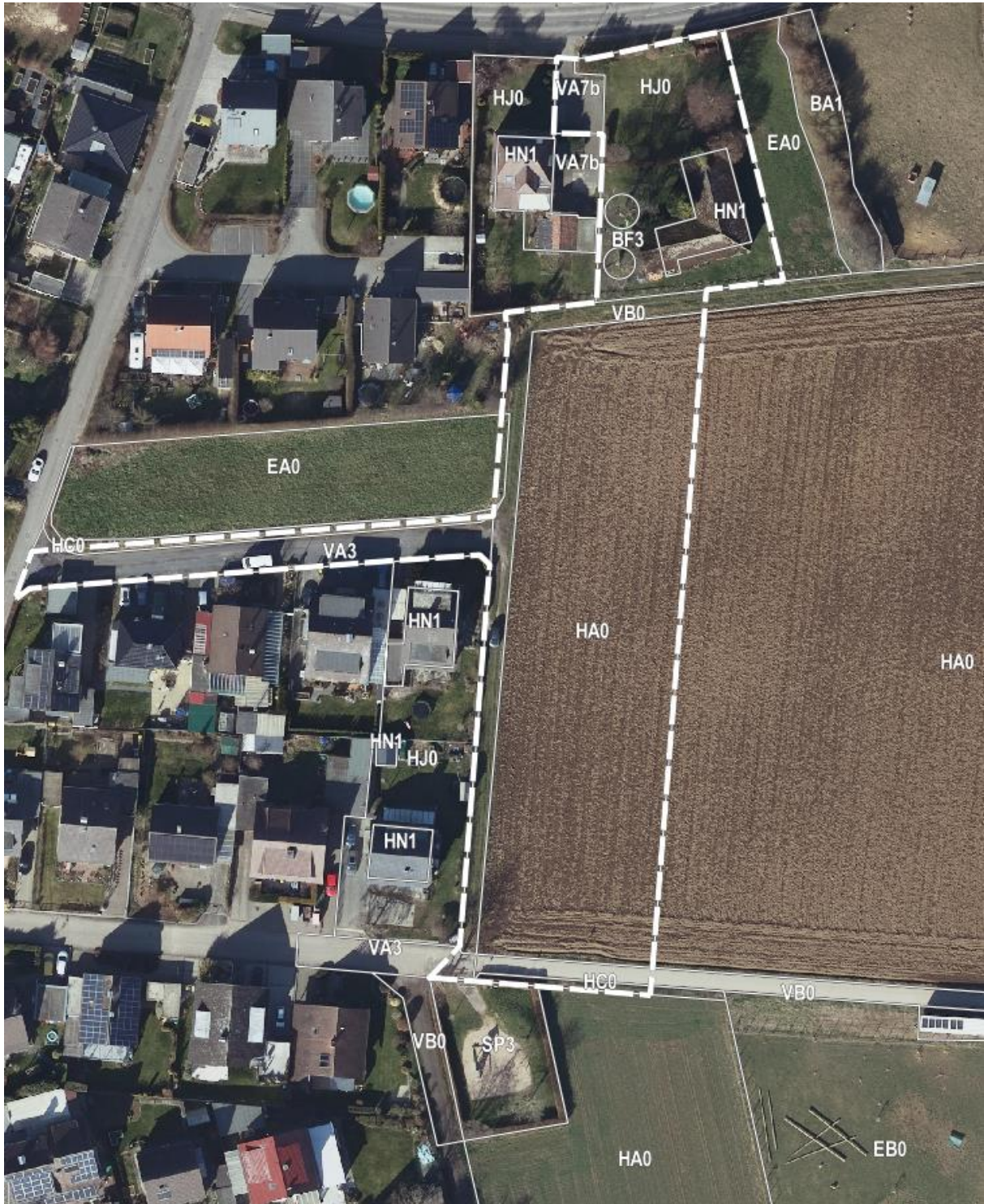
In der Artenschutzprüfung – Stufe I werden solche europarechtlich geschützten Arten untersucht, die im Einflussbereich des Vorhabens zu erwarten sind und betroffen sein können.

Zunächst wird eine *Relevanzprüfung* durchgeführt, um Arten, deren Vorkommen im Plangebiet aufgrund der vorliegenden Lebensräume mit hinreichender Sicherheit auszuschließen sind, „herauszufiltern“. Die verbleibenden („relevanten“) Arten werden dann einer detaillierteren Prüfung unterzogen. Zur Beurteilung der möglichen Betroffenheit streng geschützter Arten erfolgt die Artenschutzprüfung – Stufe I über das Protokoll zur Artenschutzprüfung des Landesamt für Natur, Umwelt und Verbraucherschutz Nordrhein-Westfalen (Art für Art-Protokoll).

3.2 Bestandsanalyse

Eine Kartierung der Flächen erfolgte im August 2023.

Das ca. 0,61 ha große Plangebiet liegt am östlichen Siedlungsrand von Arzdorf und wird im überwiegenden Anteil von einer Ackerfläche eingenommen. Südlich verläuft ein befestigter Wirtschaftsweg durch das Plangebiet, westlich der Antoniusweg, welcher zur Erschließung der Plangebietes ausgebaut werden soll. Durch das Plangebiet führen weiterhin unbefestigte Wiesenwege. Nördlich liegt ein bebautes Grundstück mit Gartenflächen, einer Scheune und zwei markanten Einzelbäumen mit starkem Baumholz.



Biotop- und Nutzungstypenplan, Grenze des Plangebietes weiß-gestrichelt, unmaßstäblich



Folgende Biototypen wurden im Plangebiet erfasst:

Code	Biotop-/Nutzungstyp
BF3	Einzelbaum (Walnuss)
HA0	Acker
HCO	Rain
HJO	Garten
HN1	Gebäude
VA3	(Gemeinde-)Straße
VA7b	Gebäudezufahrt
VB0	Wirtschaftsweg

In der weiteren Umgebung um das Plangebiet liegen zusätzlich folgende weitere Biotope und Nutzungstypen vor:

Code	Biotop-/Nutzungstyp
BA1	flächiges Kleingehölz mit vorwiegend heimischen Baumarten
EA0	Fettwiese
EBO	Fettweide
SP3	Spielplatz



BF3: Einzelbaum

Im nördlich gelegenen Gartenbereich wachsen zwei einzelne Bäume mit starkem Baumholz.



HA0: Acker

Die Ackerfläche war zum Zeitpunkt der Begehung mit Kartoffeln bepflanzt. Der das Plangebiet von Westen erschließende Antoniusweg geht mit Ende der Bestandsbebauung in einen geschotterten Wirtschaftsweg über, im weiteren Verlauf ist er nur noch als Wiesenweg ausgebildet.



VA3: (Gemeinde-)Straße, EA0: Fettwiese

Erschließende Straße (Antoniusweg) mit angrenzender Fettwiese, Rain und Hecke.



VB0: Wirtschaftsweg

Der Wirtschaftsweg im südlichen Plangebiet ist befestigt, angrenzend an das Plangebiet befindet sich ein Spielplatz, weiter östlich liegt ein landwirtschaftlicher Hof mit umgebenden Acker- und Weideflächen.

3.3 Relevanzprüfung

In diesem Abschnitt wird über die groben Lebensraumanforderungen geprüft, welche der auf dem TK Blatt 5308/Quadrant 4 im Informationssystem des Landesamtes für Natur, Umwelt und Verbraucherschutz Nordrhein-Westfalen (LANUV) (Stand 04.03.2025) angegebenen Arten ein mögliches Vorkommen im Plangebiet aufweisen können. Dabei werden die streng geschützten Arten, die Arten nach Anhang IV FFH-Richtlinie und die streng geschützten europäischen Vogelarten geprüft.

Folgende Lebensraumtypen wurden basierend auf der Biotoptypenkartierung im Informationssystem des LANUV ausgewählt:

- Vegetationsarme oder -freie Biotope
- Äcker, Weinberge
- Gärten, Parkanlagen, Siedlungsbrachen
- Gebäude
- Höhlenbäume
- Horstbäume

In einer ersten Abschichtung entfallen damit alle geschützten Arten, deren Lebensraumanprüche sich offensichtlich von den vorliegenden Biotoptypen unterscheiden:



Tab. 1: Im TK-Blatt/Quadrant erfasste Arten abweichender Lebensraumansprüche

Arten- gruppe	wissenschaftlicher Name	deutscher Name	Erhal- tungs- zu- stand	FFH/VSR	Schutz	RL-NRW
Vögel	<i>Gallinula chloropus</i>	Teichhuhn	G	Anh. I VSR	§ §	3
	<i>Lanius collurio</i>	Neuntöter	G-	Anh. I VSR	§	V
	<i>Parus montanus</i>	Weidenmeise	G	Anh. I VSR	§	3

Erhaltungszustand in NRW:	G	günstig
	U	ungünstig/unzureichend
	S	ungünstig/schlecht
	KON	kontinentale biogeographische Region
FFH-Richtlinie:	ATL	Atlantische biogeographische Region
	Anh. II Anh. IV	
VS-Richtlinie:	Anh. I	
	Art. 4(2)	
Schutzstatus:	§	besonders geschützt
	§ §	streng geschützt
	§ § §	streng geschützt gemäß EG-ArtSchVO Nr. 338/97
Rote Liste NRW	0	ausgestorben oder verschollen
	R	durch extreme Seltenheit gefährdet
	1	vom Aussterben bedroht
	2	stark gefährdet
	3	gefährdet
	I	gefährdete wandernde Tierart
	D	Daten nicht ausreichend
	V	Vorwarnliste
	*	nicht gefährdet
	N	Einstufung dank Naturschutzmaßnahmen
	S	Einstufung dank Naturschutzmaßnahmen (RL 2009)
M	Migrant, Wanderfalter, Irrgast oder verschleppt	
k. A.	keine Angabe	

Abkürzung der Lebensstätten-Kategorien (s. nachfolgende Tabelle):

FoRu	Fortpflanzung- und Ruhestätte (Vorkommen im Lebensraum)
FoRu!	Fortpflanzung- und Ruhestätte (Hauptvorkommen im Lebensraum)
(FoRu)	Fortpflanzung- und Ruhestätte (potenzielles Vorkommen im Lebensraum)
Na	Nahrungshabitat (Vorkommen im Lebensraum)
(Na)	Nahrungshabitat (potenzielles Vorkommen im Lebensraum)



Verbleibende planungsrelevante Arten mit Lebensstätten

Art		Erhaltungszustand in NRW (KON)	vegetationsarme oder -freie Biotope	Äcker, Weinberge	Gärten, Parkanlagen, Stedlungsbrachen	Gebäude	Höhlenbäume	Horstbäume
Wissenschaftlicher Name	Deutscher Name							
Säugetiere								
Myotis bechsteinii	Bechsteinfledermaus	U +			Na	(Ru)	FoRu!	
Myotis brandtii	Große Bartfledermaus	U			Na	FoRu!	Ru	
Myotis daubentonii	Wasserfledermaus	G			Na	FoRu	FoRu!	
Myotis myotis	Großes Mausohr	U		(Na)	(Na)	FoRu!	(FoRu)	
Myotis nattereri	Fransenfledermaus	G			(Na)	FoRu	FoRu	
Nyctalus leisleri	Kleinabendsegler	U			Na	(FoRu)	FoRu!	
Nyctalus noctula	Abendsegler	G	(Na)	(Na)	Na	(Ru)	FoRu!	
Pipistrellus nathusii	Rauhautfledermaus	G				FoRu	FoRu	
Pipistrellus pipistrellus	Zwergfledermaus	G			Na	FoRu!	FoRu	
Vögel								
Accipiter gentilis	Habicht	G		(Na)	Na			FoRu!
Accipiter nisus	Sperber	G		(Na)	Na			FoRu!
Alauda arvensis	Feldlerche	U-		FoRu!				
Asio otus	Waldohreule	U			Na			FoRu!
Buteo buteo	Mäusebussard	G		Na				FoRu!
Carduelis cannabina	Bluthänfling	U	(Na)	Na	(FoRu), (Na)			
Delichon urbica	Mehlschwalbe	U		Na	Na	FoRu!		
Dendrocopos medius	Mittelspecht	G					FoRu!	
Dryobates minor	Kleinspecht	G			Na		FoRu!	
Falco subbuteo	Baumfalke	U						FoRu!
Falco tinnunculus	Turmfalke	G		Na	Na	FoRu!		FoRu
Hirundo rustica	Rauchschwalbe	U-		Na	Na	FoRu!		
Locustella naevia	Feldschwirl	U		(FoRu)				
Milvus migrans	Schwarzmilan	U +						FoRu!
Milvus milvus	Rotmilan	G		Na				FoRu!
Passer montanus	Feldsperling	U		Na	Na	FoRu	FoRu	
Perdix perdix	Rebhuhn	S		FoRu!	(FoRu)			
Pernis apivorus	Wespenbussard	U						FoRu!
Picus canus	Grauspecht	S					FoRu!	
Saxicola rubicola	Schwarzkehlchen	U +		(FoRu)				
Serinus serinus	Girlitz	U			FoRu!, Na			
Streptopelia turtur	Turteltaube	S		Na	(Na)			
Strix aluco	Waldkauz	G		(Na)	Na	FoRu!	FoRu!	
Sturnus vulgaris	Star	U		Na	Na	FoRu	FoRu!	
Tyto alba	Schleiereule	G		Na	Na	FoRu!		
Amphibien								
Rana dalmatina	Springfrosch	G		(Ru)				
Triturus cristatus	Kammolch	G			(Ru)			
Reptilien								
Podarcis muralis	Mauereidechse	U			(FoRu)	FoRu		



Aufgrund gegebener Hinweise zum Vorkommen des Steinkauzes in der Umgebung des Untersuchungsgebietes wird dieser als zusätzliche Art in die Prüfprotokolle miteinbezogen.

4. Detaillierte Betrachtung (Behandlung relevanter Arten)

Die Arten mit einer potenziellen Betroffenheit aufgrund ihrer Lebensraumansprüche werden innerhalb der Art für Art-Protokolle genauer betrachtet (s. Anlage).

5. Abschließende Beurteilung

Die Gemeinde Wachtberg mit dem Ortsteil Arzdorf plant die Entwicklung eines Allgemeinen Wohngebiets im Anschluss an den bestehenden Siedlungskörper auf einer Fläche von ca. 0,61 ha zur Schaffung dringend benötigten Wohnraums.

Aktuell befindet sich im Plangebiet eine Ackerfläche und ein bereits bebautes Grundstück, sowie Straßenverkehrsflächen und Wirtschaftswege. Das Plangebiet schließt unmittelbar an das bestehende Siedlungsgebiet von Arzdorf an und ergänzt dieses damit um eine weitere Gebäudereihe. Das Plangebiet nimmt dabei ca. ein Viertel der vorhandenen Ackerfläche ein.

Die Ackerfläche stellt ein (temporäres) Nahrungshabitat für unterschiedliche Vogelarten dar, zur Brut weist die Ackerfläche aufgrund ihrer Nutzung, der umgebenden Siedlung und Vertikalstrukturen (Bäume, Gebäude), sowie durch den Wirtschaftsweg im Süden kein geeignetes Habitat auf.

Auf dem Grundstück im nördlichen Teilbereich des Plangebietes befindet sich eine größere Scheune sowie zwei ältere Laubbäume, welche potenziell zur Brut durch Vögel oder als Quartiere von Fledermäusen genutzt werden können.

Um eine Verträglichkeit der Planung mit den Vorgaben des Bundesnaturschutzgesetzes herzustellen, werden folgende Maßnahmen empfohlen:

- **Erhalt der Bäume im Garten nördlich im Plangebiet**
Eine Bedeutung der beiden älteren Einzelbäume als Fortpflanzungs- und Ruhestätte, u.a. für Fledermäuse und Vögel, kann aufgrund ihres starken Stammholzes nicht ausgeschlossen werden. Die Bäume sollten daher erhalten bleiben.
- **Durchgrünung des Plangebietes**
Das gesamte Plangebiet sollte mit gebietsheimischen und standortgerechten Pflanzenarten durchgrünt werden, um kleinflächig neue Habitat für störungsunempfindliche Arten zu schaffen.



- **Abriss bestehender Gebäude (Scheune) im nördlichen Plangebiet nur im Winter**
Im Gebäude im nördlichen Teilbereich des Plangebietes bestehen potenzielle Habitate für unterschiedliche, in Gebäuden brütende Vogelarten sowie potenzielle Sommerquartiere von Fledermäusen. Ein Abriss ist daher zwischen dem 01. Oktober und dem 28./29. Februar durchzuführen, um zu vermeiden, dass es zur Zerstörung von Nestern, Eiern und Quartieren kommt.
- **Rodungszeiten**
Sollten Rodungen von Gehölzen notwendig sein, sind diese nur außerhalb der Brutzeiten gemäß der Zeitvorgaben in § 39 Abs. 5 BNatSchG (zwischen 01. Oktober und 28./29. Februar) durchzuführen.

Die umzusetzenden Maßnahmen sind im Rahmen des Bebauungsplanverfahrens in Abstimmung mit den fachlich Beteiligten zu konkretisieren. Hierdurch kann eine Verträglichkeit der Planung hergestellt werden.

Die Überplanung einer Teilfläche des Ackers geht nicht mit erheblichen Beeinträchtigungen für Tierarten einher, welche Ackerflächen als Nahrungshabitate nutzen. Es wird insg. ca. ein Viertel der vorhandenen Ackerfläche überplant, der siedlungsfernere Teilbereich bleibt durch die Planung erhalten und wird zur Verringerung der Auswirkungen zusätzlich durch eine randliche Eingrünung aus Sträuchern und Bäumen vom Offenland abgeschirmt.

Die vorliegende Prognose stellt ein Worst-Case-Szenario dar. Tatsächliche Vorkommen der Arten sind nicht nachgewiesen, sondern nur anhand dokumentierter Vorkommen im Umfeld und der allgemeinen Lebensraumanforderungen der Arten abgeschätzt worden.

Erarbeitet: Stadt-Land-plus GmbH
Büro für Städtebau und Umweltplanung

i.A. Francesca Schäfer/bo
M. Sc. BioGeoWissenschaften
Boppard-Buchholz, März 2025

Protokoll einer Artenschutzprüfung (ASP) – Gesamtprotokoll –

A.) Antragsteller (Angaben zum Plan/Vorhaben)

Allgemeine Angaben

Plan/Vorhaben (Bezeichnung): _____

Plan-/Vorhabenträger (Name): _____ Antragstellung (Datum): _____

Stufe I: Vorprüfung (Artenspektrum/Wirkfaktoren)

Ist es möglich, dass bei FFH-Anhang IV-Arten oder europäischen Vogelarten die Verbote des § 44 Abs. 1 BNatSchG bei Umsetzung des Plans bzw. Realisierung des Vorhabens ausgelöst werden? ja nein

Stufe II: Vertiefende Prüfung der Verbotstatbestände

(unter Voraussetzung der unter B.) (Anlagen „Art-für-Art-Protokoll“) beschriebenen Maßnahmen und Gründe)

Nur wenn Frage in Stufe I „ja“:

Wird der Plan bzw. das Vorhaben gegen Verbote des § 44 Abs. 1 BNatSchG verstoßen (ggf. trotz Vermeidungsmaßnahmen inkl. vorgezogener Ausgleichsmaßnahmen oder eines Risikomanagements)? ja nein

Arten, die nicht im Sinne einer vertiefenden Art-für-Art-Betrachtung einzeln geprüft wurden:

Begründung: Bei den folgenden Arten liegt kein Verstoß gegen die Verbote des § 44 Abs. 1 BNatSchG vor (d.h. keine erhebliche Störung der lokalen Population, keine Beeinträchtigung der ökologischen Funktion ihrer Lebensstätten sowie keine unvermeidbaren Verletzungen oder Tötungen und kein signifikant erhöhtes Tötungsrisiko). Es handelt sich um Irrgäste bzw. um Allerweltsarten mit einem landesweit günstigen Erhaltungszustand und einer großen Anpassungsfähigkeit. Außerdem liegen keine ernst zu nehmende Hinweise auf einen nennenswerten Bestand der Arten im Bereich des Plans/Vorhabens vor, die eine vertiefende Art-für-Art-Betrachtung rechtfertigen würden.

Stufe III: Ausnahmeverfahren

Nur wenn Frage in Stufe II „ja“:

1. Ist das Vorhaben aus zwingenden Gründen des überwiegenden öffentlichen Interesses gerechtfertigt? ja nein
2. Können zumutbare Alternativen ausgeschlossen werden? ja nein
3. Wird der Erhaltungszustand der Populationen sich bei europäischen Vogelarten nicht verschlechtern bzw. bei FFH-Anhang IV-Arten günstig bleiben? ja nein

Antrag auf Ausnahme nach § 45 Abs. 7 BNatSchG

Nur wenn alle Fragen in Stufe III „ja“:

- Die Realisierung des Plans/des Vorhabens ist aus zwingenden Gründen des überwiegenden öffentlichen Interesses gerechtfertigt und es gibt keine zumutbare Alternative. Der Erhaltungszustand der Populationen wird sich bei europäischen Vogelarten nicht verschlechtern bzw. bei FFH-Anhang IV-Arten günstig bleiben. Deshalb wird eine Ausnahme von den artenschutzrechtlichen Verboten gem. § 45 Abs. 7 BNatSchG beantragt. Zur Begründung siehe ggf. unter B.) (Anlagen „Art-für-Art-Protokoll“).

Nur wenn Frage 3. in Stufe III „nein“:

(weil bei einer FFH-Anhang IV-Art bereits ein ungünstiger Erhaltungszustand vorliegt)

- Durch die Erteilung der Ausnahme wird sich der ungünstige Erhaltungszustand der Populationen nicht weiter verschlechtern und die Wiederherstellung eines günstigen Erhaltungszustandes wird nicht behindert. Zur Begründung siehe ggf. unter B.) (Anlagen „Art-für-Art-Protokoll“).

Antrag auf Befreiung nach § 67 Abs. 2 BNatSchG

Nur wenn eine der Fragen in Stufe III „nein“:

- Im Zusammenhang mit privaten Gründen liegt eine unzumutbare Belastung vor. Deshalb wird eine Befreiung von den artenschutzrechtlichen Verboten gem. § 67 Abs. 2 BNatSchG beantragt.

Kurze Begründung der unzumutbaren Belastung.

B.) Antragsteller (Anlage „Art-für-Art-Protokoll“)

Angaben zur Artenschutzprüfung für einzelne Arten (Für alle Arten, die im Sinne einer vertiefenden Art-für-Art-Betrachtung geprüft werden, einzeln bearbeiten!)		
Durch Plan/Vorhaben betroffene Art: <input style="width: 100%;" type="text"/>		
Schutz- und Gefährdungsstatus der Art		
<input type="checkbox"/> FFH-Anhang IV-Art <input type="checkbox"/> europäische Vogelart	Rote Liste-Status Deutschland <input style="width: 40px; height: 20px;" type="text"/> Nordrhein-Westfalen <input style="width: 40px; height: 20px;" type="text"/>	Messtischblatt <input style="width: 100%; height: 20px;" type="text"/>
Erhaltungszustand in Nordrhein-Westfalen <input type="checkbox"/> atlantische Region <input type="checkbox"/> kontinentale Region <input checked="" type="checkbox"/> grün günstig <input checked="" type="checkbox"/> gelb ungünstig / unzureichend <input checked="" type="checkbox"/> rot ungünstig / schlecht	Erhaltungszustand der lokalen Population (Angabe nur erforderlich bei evtl. erheblicher Störung (II.3 Nr.2) oder voraussichtlichem Ausnahmeverfahren(III)) <input type="checkbox"/> A günstig / hervorragend <input type="checkbox"/> B günstig / gut <input type="checkbox"/> C ungünstig / mittel-schlecht	
Arbeitsschritt II.1: Ermittlung und Darstellung der Betroffenheit der Art (ohne die unter II.2 beschriebenen Maßnahmen)		
<input style="width: 100%; height: 100%;" type="text"/>		
Arbeitsschritt II.2: Einbeziehen von Vermeidungsmaßnahmen und des Risikomanagements		
<input style="width: 100%; height: 100%;" type="text"/>		
Arbeitsschritt II.3: Prognose der artenschutzrechtlichen Verbotstatbestände (unter Voraussetzung der unter II.2 beschriebenen Maßnahmen)		
<input style="width: 100%; height: 100%;" type="text"/>		
1. Werden evtl. Tiere verletzt oder getötet? (außer bei unabwendbaren Verletzungen oder Tötungen, bei einem nicht signifikant erhöhtem Tötungsrisiko oder infolge von Nr. 3) <input type="checkbox"/> ja <input type="checkbox"/> nein		
2. Werden evtl. Tiere während der Fortpflanzungs-, Aufzucht-, Mauser-, Überwinterungs- und Wanderungszeiten so gestört, dass sich der Erhaltungszustand der lokalen Population verschlechtern könnte? <input type="checkbox"/> ja <input type="checkbox"/> nein		
3. Werden evtl. Fortpflanzungs- oder Ruhestätten aus der Natur entnommen beschädigt oder zerstört, ohne dass deren ökologische Funktion im räumlichen Zusammenhang erhalten bleibt? <input type="checkbox"/> ja <input type="checkbox"/> nein		
4. Werden evtl. wild lebende Pflanzen oder ihre Entwicklungsformen aus der Natur entnommen, sie oder ihre Standorte beschädigt oder zerstört, ohne dass deren ökologische Funktion im räumlichen Zusammenhang erhalten bleibt? <input type="checkbox"/> ja <input type="checkbox"/> nein		

Arbeitsschritt III: Beurteilung der Ausnahmevoraussetzungen

(wenn mindestens eine der unter II.3 genannten Fragen mit „ja“ beantwortet wurde)

1. Ist das Vorhaben aus zwingenden Gründen des überwiegenden öffentlichen Interesses gerechtfertigt? ja nein

2. Können zumutbare Alternativen ausgeschlossen werden? ja nein

3. Wird der Erhaltungszustand der Populationen sich bei europäischen Vogelarten nicht verschlechtern bzw. bei FFH-Anhang IV-Arten günstig bleiben? ja nein

B.) Antragsteller (Anlage „Art-für-Art-Protokoll“)

Angaben zur Artenschutzprüfung für einzelne Arten (Für alle Arten, die im Sinne einer vertiefenden Art-für-Art-Betrachtung geprüft werden, einzeln bearbeiten!)		
Durch Plan/Vorhaben betroffene Art: <input style="width: 100%;" type="text"/>		
Schutz- und Gefährdungsstatus der Art		
<input type="checkbox"/> FFH-Anhang IV-Art <input type="checkbox"/> europäische Vogelart	Rote Liste-Status Deutschland <input style="width: 40px; height: 20px;" type="text"/> Nordrhein-Westfalen <input style="width: 40px; height: 20px;" type="text"/>	Messtischblatt <input style="width: 100%; height: 20px;" type="text"/>
Erhaltungszustand in Nordrhein-Westfalen <input type="checkbox"/> atlantische Region <input type="checkbox"/> kontinentale Region <input checked="" type="checkbox"/> grün günstig <input checked="" type="checkbox"/> gelb ungünstig / unzureichend <input checked="" type="checkbox"/> rot ungünstig / schlecht	Erhaltungszustand der lokalen Population (Angabe nur erforderlich bei evtl. erheblicher Störung (II.3 Nr.2) oder voraussichtlichem Ausnahmeverfahren(III)) <input type="checkbox"/> A günstig / hervorragend <input type="checkbox"/> B günstig / gut <input type="checkbox"/> C ungünstig / mittel-schlecht	
Arbeitsschritt II.1: Ermittlung und Darstellung der Betroffenheit der Art (ohne die unter II.2 beschriebenen Maßnahmen)		
<input style="width: 100%; height: 100%;" type="text"/>		
Arbeitsschritt II.2: Einbeziehen von Vermeidungsmaßnahmen und des Risikomanagements		
<input style="width: 100%; height: 100%;" type="text"/>		
Arbeitsschritt II.3: Prognose der artenschutzrechtlichen Verbotstatbestände (unter Voraussetzung der unter II.2 beschriebenen Maßnahmen)		
<input style="width: 100%; height: 100%;" type="text"/>		
1. Werden evtl. Tiere verletzt oder getötet? (außer bei unabwendbaren Verletzungen oder Tötungen, bei einem nicht signifikant erhöhtem Tötungsrisiko oder infolge von Nr. 3) <input type="checkbox"/> ja <input type="checkbox"/> nein		
2. Werden evtl. Tiere während der Fortpflanzungs-, Aufzucht-, Mauser-, Überwinterungs- und Wanderungszeiten so gestört, dass sich der Erhaltungszustand der lokalen Population verschlechtern könnte? <input type="checkbox"/> ja <input type="checkbox"/> nein		
3. Werden evtl. Fortpflanzungs- oder Ruhestätten aus der Natur entnommen beschädigt oder zerstört, ohne dass deren ökologische Funktion im räumlichen Zusammenhang erhalten bleibt? <input type="checkbox"/> ja <input type="checkbox"/> nein		
4. Werden evtl. wild lebende Pflanzen oder ihre Entwicklungsformen aus der Natur entnommen, sie oder ihre Standorte beschädigt oder zerstört, ohne dass deren ökologische Funktion im räumlichen Zusammenhang erhalten bleibt? <input type="checkbox"/> ja <input type="checkbox"/> nein		

Arbeitsschritt III: Beurteilung der Ausnahmevoraussetzungen

(wenn mindestens eine der unter II.3 genannten Fragen mit „ja“ beantwortet wurde)

1. Ist das Vorhaben aus zwingenden Gründen des überwiegenden öffentlichen Interesses gerechtfertigt? ja nein

2. Können zumutbare Alternativen ausgeschlossen werden? ja nein

3. Wird der Erhaltungszustand der Populationen sich bei europäischen Vogelarten nicht verschlechtern bzw. bei FFH-Anhang IV-Arten günstig bleiben? ja nein

B.) Antragsteller (Anlage „Art-für-Art-Protokoll“)

Angaben zur Artenschutzprüfung für einzelne Arten (Für alle Arten, die im Sinne einer vertiefenden Art-für-Art-Betrachtung geprüft werden, einzeln bearbeiten!)		
Durch Plan/Vorhaben betroffene Art: <input style="width: 100%;" type="text"/>		
Schutz- und Gefährdungsstatus der Art		
<input type="checkbox"/> FFH-Anhang IV-Art <input type="checkbox"/> europäische Vogelart	Rote Liste-Status Deutschland <input style="width: 40px; height: 20px;" type="text"/> Nordrhein-Westfalen <input style="width: 40px; height: 20px;" type="text"/>	Messtischblatt <input style="width: 100%; height: 20px;" type="text"/>
Erhaltungszustand in Nordrhein-Westfalen <input type="checkbox"/> atlantische Region <input type="checkbox"/> kontinentale Region <input checked="" type="checkbox"/> grün günstig <input checked="" type="checkbox"/> gelb ungünstig / unzureichend <input checked="" type="checkbox"/> rot ungünstig / schlecht	Erhaltungszustand der lokalen Population (Angabe nur erforderlich bei evtl. erheblicher Störung (II.3 Nr.2) oder voraussichtlichem Ausnahmeverfahren(III)) <input type="checkbox"/> A günstig / hervorragend <input type="checkbox"/> B günstig / gut <input type="checkbox"/> C ungünstig / mittel-schlecht	
Arbeitsschritt II.1: Ermittlung und Darstellung der Betroffenheit der Art (ohne die unter II.2 beschriebenen Maßnahmen)		
<input style="width: 100%; height: 100%;" type="text"/>		
Arbeitsschritt II.2: Einbeziehen von Vermeidungsmaßnahmen und des Risikomanagements		
<input style="width: 100%; height: 100%;" type="text"/>		
Arbeitsschritt II.3: Prognose der artenschutzrechtlichen Verbotstatbestände (unter Voraussetzung der unter II.2 beschriebenen Maßnahmen)		
<input style="width: 100%; height: 100%;" type="text"/>		
1. Werden evtl. Tiere verletzt oder getötet? (außer bei unabwendbaren Verletzungen oder Tötungen, bei einem nicht signifikant erhöhtem Tötungsrisiko oder infolge von Nr. 3) <input type="checkbox"/> ja <input type="checkbox"/> nein		
2. Werden evtl. Tiere während der Fortpflanzungs-, Aufzucht-, Mauser-, Überwinterungs- und Wanderungszeiten so gestört, dass sich der Erhaltungszustand der lokalen Population verschlechtern könnte? <input type="checkbox"/> ja <input type="checkbox"/> nein		
3. Werden evtl. Fortpflanzungs- oder Ruhestätten aus der Natur entnommen beschädigt oder zerstört, ohne dass deren ökologische Funktion im räumlichen Zusammenhang erhalten bleibt? <input type="checkbox"/> ja <input type="checkbox"/> nein		
4. Werden evtl. wild lebende Pflanzen oder ihre Entwicklungsformen aus der Natur entnommen, sie oder ihre Standorte beschädigt oder zerstört, ohne dass deren ökologische Funktion im räumlichen Zusammenhang erhalten bleibt? <input type="checkbox"/> ja <input type="checkbox"/> nein		

Arbeitsschritt III: Beurteilung der Ausnahmevoraussetzungen

(wenn mindestens eine der unter II.3 genannten Fragen mit „ja“ beantwortet wurde)

1. Ist das Vorhaben aus zwingenden Gründen des überwiegenden öffentlichen Interesses gerechtfertigt? ja nein

2. Können zumutbare Alternativen ausgeschlossen werden? ja nein

3. Wird der Erhaltungszustand der Populationen sich bei europäischen Vogelarten nicht verschlechtern bzw. bei FFH-Anhang IV-Arten günstig bleiben? ja nein

B.) Antragsteller (Anlage „Art-für-Art-Protokoll“)

Angaben zur Artenschutzprüfung für einzelne Arten (Für alle Arten, die im Sinne einer vertiefenden Art-für-Art-Betrachtung geprüft werden, einzeln bearbeiten!)		
Durch Plan/Vorhaben betroffene Art: <input style="width: 100%;" type="text"/>		
Schutz- und Gefährdungsstatus der Art		
<input type="checkbox"/> FFH-Anhang IV-Art <input type="checkbox"/> europäische Vogelart	Rote Liste-Status Deutschland <input style="width: 40px; height: 20px;" type="text"/> Nordrhein-Westfalen <input style="width: 40px; height: 20px;" type="text"/>	Messtischblatt <input style="width: 100%; height: 20px;" type="text"/>
Erhaltungszustand in Nordrhein-Westfalen <input type="checkbox"/> atlantische Region <input type="checkbox"/> kontinentale Region <input checked="" type="checkbox"/> grün günstig <input checked="" type="checkbox"/> gelb ungünstig / unzureichend <input checked="" type="checkbox"/> rot ungünstig / schlecht	Erhaltungszustand der lokalen Population (Angabe nur erforderlich bei evtl. erheblicher Störung (II.3 Nr.2) oder voraussichtlichem Ausnahmeverfahren(III)) <input type="checkbox"/> A günstig / hervorragend <input type="checkbox"/> B günstig / gut <input type="checkbox"/> C ungünstig / mittel-schlecht	
Arbeitsschritt II.1: Ermittlung und Darstellung der Betroffenheit der Art (ohne die unter II.2 beschriebenen Maßnahmen)		
<input style="width: 100%; height: 100%;" type="text"/>		
Arbeitsschritt II.2: Einbeziehen von Vermeidungsmaßnahmen und des Risikomanagements		
<input style="width: 100%; height: 100%;" type="text"/>		
Arbeitsschritt II.3: Prognose der artenschutzrechtlichen Verbotstatbestände (unter Voraussetzung der unter II.2 beschriebenen Maßnahmen)		
<input style="width: 100%; height: 100%;" type="text"/>		
1. Werden evtl. Tiere verletzt oder getötet? (außer bei unabwendbaren Verletzungen oder Tötungen, bei einem nicht signifikant erhöhtem Tötungsrisiko oder infolge von Nr. 3) <input type="checkbox"/> ja <input type="checkbox"/> nein		
2. Werden evtl. Tiere während der Fortpflanzungs-, Aufzucht-, Mauser-, Überwinterungs- und Wanderungszeiten so gestört, dass sich der Erhaltungszustand der lokalen Population verschlechtern könnte? <input type="checkbox"/> ja <input type="checkbox"/> nein		
3. Werden evtl. Fortpflanzungs- oder Ruhestätten aus der Natur entnommen beschädigt oder zerstört, ohne dass deren ökologische Funktion im räumlichen Zusammenhang erhalten bleibt? <input type="checkbox"/> ja <input type="checkbox"/> nein		
4. Werden evtl. wild lebende Pflanzen oder ihre Entwicklungsformen aus der Natur entnommen, sie oder ihre Standorte beschädigt oder zerstört, ohne dass deren ökologische Funktion im räumlichen Zusammenhang erhalten bleibt? <input type="checkbox"/> ja <input type="checkbox"/> nein		

Arbeitsschritt III: Beurteilung der Ausnahmevoraussetzungen

(wenn mindestens eine der unter II.3 genannten Fragen mit „ja“ beantwortet wurde)

1. Ist das Vorhaben aus zwingenden Gründen des überwiegenden öffentlichen Interesses gerechtfertigt? ja nein

2. Können zumutbare Alternativen ausgeschlossen werden? ja nein

3. Wird der Erhaltungszustand der Populationen sich bei europäischen Vogelarten nicht verschlechtern bzw. bei FFH-Anhang IV-Arten günstig bleiben? ja nein

B.) Antragsteller (Anlage „Art-für-Art-Protokoll“)

Angaben zur Artenschutzprüfung für einzelne Arten (Für alle Arten, die im Sinne einer vertiefenden Art-für-Art-Betrachtung geprüft werden, einzeln bearbeiten!)		
Durch Plan/Vorhaben betroffene Art: <input type="text"/>		
Schutz- und Gefährdungsstatus der Art		
<input type="checkbox"/> FFH-Anhang IV-Art <input type="checkbox"/> europäische Vogelart	Rote Liste-Status Deutschland <input type="text"/> Nordrhein-Westfalen <input type="text"/>	Messtischblatt <input type="text"/>
Erhaltungszustand in Nordrhein-Westfalen <input type="checkbox"/> atlantische Region <input type="checkbox"/> kontinentale Region <input checked="" type="checkbox"/> grün günstig <input checked="" type="checkbox"/> gelb ungünstig / unzureichend <input checked="" type="checkbox"/> rot ungünstig / schlecht	Erhaltungszustand der lokalen Population (Angabe nur erforderlich bei evtl. erheblicher Störung (II.3 Nr.2) oder voraussichtlichem Ausnahmeverfahren(III)) <input type="checkbox"/> A günstig / hervorragend <input type="checkbox"/> B günstig / gut <input type="checkbox"/> C ungünstig / mittel-schlecht	
Arbeitsschritt II.1: Ermittlung und Darstellung der Betroffenheit der Art (ohne die unter II.2 beschriebenen Maßnahmen)		
<input type="text"/>		
Arbeitsschritt II.2: Einbeziehen von Vermeidungsmaßnahmen und des Risikomanagements		
<input type="text"/>		
Arbeitsschritt II.3: Prognose der artenschutzrechtlichen Verbotstatbestände (unter Voraussetzung der unter II.2 beschriebenen Maßnahmen)		
<input type="text"/>		
1. Werden evtl. Tiere verletzt oder getötet? (außer bei unabwendbaren Verletzungen oder Tötungen, bei einem nicht signifikant erhöhtem Tötungsrisiko oder infolge von Nr. 3) <input type="checkbox"/> ja <input type="checkbox"/> nein		
2. Werden evtl. Tiere während der Fortpflanzungs-, Aufzucht-, Mauser-, Überwinterungs- und Wanderungszeiten so gestört, dass sich der Erhaltungszustand der lokalen Population verschlechtern könnte? <input type="checkbox"/> ja <input type="checkbox"/> nein		
3. Werden evtl. Fortpflanzungs- oder Ruhestätten aus der Natur entnommen beschädigt oder zerstört, ohne dass deren ökologische Funktion im räumlichen Zusammenhang erhalten bleibt? <input type="checkbox"/> ja <input type="checkbox"/> nein		
4. Werden evtl. wild lebende Pflanzen oder ihre Entwicklungsformen aus der Natur entnommen, sie oder ihre Standorte beschädigt oder zerstört, ohne dass deren ökologische Funktion im räumlichen Zusammenhang erhalten bleibt? <input type="checkbox"/> ja <input type="checkbox"/> nein		

Arbeitsschritt III: Beurteilung der Ausnahmevoraussetzungen

(wenn mindestens eine der unter II.3 genannten Fragen mit „ja“ beantwortet wurde)

1. Ist das Vorhaben aus zwingenden Gründen des überwiegenden öffentlichen Interesses gerechtfertigt? ja nein

2. Können zumutbare Alternativen ausgeschlossen werden? ja nein

3. Wird der Erhaltungszustand der Populationen sich bei europäischen Vogelarten nicht verschlechtern bzw. bei FFH-Anhang IV-Arten günstig bleiben? ja nein

B.) Antragsteller (Anlage „Art-für-Art-Protokoll“)

Angaben zur Artenschutzprüfung für einzelne Arten (Für alle Arten, die im Sinne einer vertiefenden Art-für-Art-Betrachtung geprüft werden, einzeln bearbeiten!)		
Durch Plan/Vorhaben betroffene Art: <input style="width: 100%;" type="text"/>		
Schutz- und Gefährdungsstatus der Art		
<input type="checkbox"/> FFH-Anhang IV-Art <input type="checkbox"/> europäische Vogelart	Rote Liste-Status Deutschland <input style="width: 40px; height: 20px;" type="text"/> Nordrhein-Westfalen <input style="width: 40px; height: 20px;" type="text"/>	Messtischblatt <input style="width: 100%; height: 20px;" type="text"/>
Erhaltungszustand in Nordrhein-Westfalen <input type="checkbox"/> atlantische Region <input type="checkbox"/> kontinentale Region <input checked="" type="checkbox"/> grün günstig <input checked="" type="checkbox"/> gelb ungünstig / unzureichend <input checked="" type="checkbox"/> rot ungünstig / schlecht	Erhaltungszustand der lokalen Population (Angabe nur erforderlich bei evtl. erheblicher Störung (II.3 Nr.2) oder voraussichtlichem Ausnahmeverfahren(III)) <input type="checkbox"/> A günstig / hervorragend <input type="checkbox"/> B günstig / gut <input type="checkbox"/> C ungünstig / mittel-schlecht	
Arbeitsschritt II.1: Ermittlung und Darstellung der Betroffenheit der Art (ohne die unter II.2 beschriebenen Maßnahmen)		
<input style="width: 100%; height: 100%;" type="text"/>		
Arbeitsschritt II.2: Einbeziehen von Vermeidungsmaßnahmen und des Risikomanagements		
<input style="width: 100%; height: 100%;" type="text"/>		
Arbeitsschritt II.3: Prognose der artenschutzrechtlichen Verbotstatbestände (unter Voraussetzung der unter II.2 beschriebenen Maßnahmen)		
<input style="width: 100%; height: 100%;" type="text"/>		
1. Werden evtl. Tiere verletzt oder getötet? (außer bei unabwendbaren Verletzungen oder Tötungen, bei einem nicht signifikant erhöhtem Tötungsrisiko oder infolge von Nr. 3) <input type="checkbox"/> ja <input type="checkbox"/> nein		
2. Werden evtl. Tiere während der Fortpflanzungs-, Aufzucht-, Mauser-, Überwinterungs- und Wanderungszeiten so gestört, dass sich der Erhaltungszustand der lokalen Population verschlechtern könnte? <input type="checkbox"/> ja <input type="checkbox"/> nein		
3. Werden evtl. Fortpflanzungs- oder Ruhestätten aus der Natur entnommen beschädigt oder zerstört, ohne dass deren ökologische Funktion im räumlichen Zusammenhang erhalten bleibt? <input type="checkbox"/> ja <input type="checkbox"/> nein		
4. Werden evtl. wild lebende Pflanzen oder ihre Entwicklungsformen aus der Natur entnommen, sie oder ihre Standorte beschädigt oder zerstört, ohne dass deren ökologische Funktion im räumlichen Zusammenhang erhalten bleibt? <input type="checkbox"/> ja <input type="checkbox"/> nein		

Arbeitsschritt III: Beurteilung der Ausnahmevoraussetzungen

(wenn mindestens eine der unter II.3 genannten Fragen mit „ja“ beantwortet wurde)

1. Ist das Vorhaben aus zwingenden Gründen des überwiegenden öffentlichen Interesses gerechtfertigt?

ja nein

2. Können zumutbare Alternativen ausgeschlossen werden?

ja nein

3. Wird der Erhaltungszustand der Populationen sich bei europäischen Vogelarten nicht verschlechtern bzw. bei FFH-Anhang IV-Arten günstig bleiben?

ja nein

B.) Antragsteller (Anlage „Art-für-Art-Protokoll“)

Angaben zur Artenschutzprüfung für einzelne Arten (Für alle Arten, die im Sinne einer vertiefenden Art-für-Art-Betrachtung geprüft werden, einzeln bearbeiten!)		
Durch Plan/Vorhaben betroffene Art: <input style="width: 100%;" type="text"/>		
Schutz- und Gefährdungsstatus der Art		
<input type="checkbox"/> FFH-Anhang IV-Art <input type="checkbox"/> europäische Vogelart	Rote Liste-Status Deutschland <input style="width: 40px; height: 20px;" type="text"/> Nordrhein-Westfalen <input style="width: 40px; height: 20px;" type="text"/>	Messtischblatt <input style="width: 100%; height: 20px;" type="text"/>
Erhaltungszustand in Nordrhein-Westfalen <input type="checkbox"/> atlantische Region <input type="checkbox"/> kontinentale Region <input checked="" type="checkbox"/> grün günstig <input checked="" type="checkbox"/> gelb ungünstig / unzureichend <input checked="" type="checkbox"/> rot ungünstig / schlecht	Erhaltungszustand der lokalen Population (Angabe nur erforderlich bei evtl. erheblicher Störung (II.3 Nr.2) oder voraussichtlichem Ausnahmeverfahren(III)) <input type="checkbox"/> A günstig / hervorragend <input type="checkbox"/> B günstig / gut <input type="checkbox"/> C ungünstig / mittel-schlecht	
Arbeitsschritt II.1: Ermittlung und Darstellung der Betroffenheit der Art (ohne die unter II.2 beschriebenen Maßnahmen)		
<input style="width: 100%; height: 100%;" type="text"/>		
Arbeitsschritt II.2: Einbeziehen von Vermeidungsmaßnahmen und des Risikomanagements		
<input style="width: 100%; height: 100%;" type="text"/>		
Arbeitsschritt II.3: Prognose der artenschutzrechtlichen Verbotstatbestände (unter Voraussetzung der unter II.2 beschriebenen Maßnahmen)		
<input style="width: 100%; height: 100%;" type="text"/>		
1. Werden evtl. Tiere verletzt oder getötet? (außer bei unabwendbaren Verletzungen oder Tötungen, bei einem nicht signifikant erhöhtem Tötungsrisiko oder infolge von Nr. 3) <input type="checkbox"/> ja <input type="checkbox"/> nein		
2. Werden evtl. Tiere während der Fortpflanzungs-, Aufzucht-, Mauser-, Überwinterungs- und Wanderungszeiten so gestört, dass sich der Erhaltungszustand der lokalen Population verschlechtern könnte? <input type="checkbox"/> ja <input type="checkbox"/> nein		
3. Werden evtl. Fortpflanzungs- oder Ruhestätten aus der Natur entnommen beschädigt oder zerstört, ohne dass deren ökologische Funktion im räumlichen Zusammenhang erhalten bleibt? <input type="checkbox"/> ja <input type="checkbox"/> nein		
4. Werden evtl. wild lebende Pflanzen oder ihre Entwicklungsformen aus der Natur entnommen, sie oder ihre Standorte beschädigt oder zerstört, ohne dass deren ökologische Funktion im räumlichen Zusammenhang erhalten bleibt? <input type="checkbox"/> ja <input type="checkbox"/> nein		

Arbeitsschritt III: Beurteilung der Ausnahmevoraussetzungen

(wenn mindestens eine der unter II.3 genannten Fragen mit „ja“ beantwortet wurde)

1. Ist das Vorhaben aus zwingenden Gründen des überwiegenden öffentlichen Interesses gerechtfertigt? ja nein

2. Können zumutbare Alternativen ausgeschlossen werden? ja nein

3. Wird der Erhaltungszustand der Populationen sich bei europäischen Vogelarten nicht verschlechtern bzw. bei FFH-Anhang IV-Arten günstig bleiben? ja nein

B.) Antragsteller (Anlage „Art-für-Art-Protokoll“)

Angaben zur Artenschutzprüfung für einzelne Arten (Für alle Arten, die im Sinne einer vertiefenden Art-für-Art-Betrachtung geprüft werden, einzeln bearbeiten!)		
Durch Plan/Vorhaben betroffene Art: <input style="width: 100%;" type="text"/>		
Schutz- und Gefährdungsstatus der Art		
<input type="checkbox"/> FFH-Anhang IV-Art <input type="checkbox"/> europäische Vogelart	Rote Liste-Status Deutschland <input style="width: 40px; height: 20px;" type="text"/> Nordrhein-Westfalen <input style="width: 40px; height: 20px;" type="text"/>	Messtischblatt <input style="width: 100%; height: 20px;" type="text"/>
Erhaltungszustand in Nordrhein-Westfalen <input type="checkbox"/> atlantische Region <input type="checkbox"/> kontinentale Region <input checked="" type="checkbox"/> grün günstig <input checked="" type="checkbox"/> gelb ungünstig / unzureichend <input checked="" type="checkbox"/> rot ungünstig / schlecht	Erhaltungszustand der lokalen Population (Angabe nur erforderlich bei evtl. erheblicher Störung (II.3 Nr.2) oder voraussichtlichem Ausnahmeverfahren(III)) <input type="checkbox"/> A günstig / hervorragend <input type="checkbox"/> B günstig / gut <input type="checkbox"/> C ungünstig / mittel-schlecht	
Arbeitsschritt II.1: Ermittlung und Darstellung der Betroffenheit der Art (ohne die unter II.2 beschriebenen Maßnahmen)		
<input style="width: 100%; height: 100%;" type="text"/>		
Arbeitsschritt II.2: Einbeziehen von Vermeidungsmaßnahmen und des Risikomanagements		
<input style="width: 100%; height: 100%;" type="text"/>		
Arbeitsschritt II.3: Prognose der artenschutzrechtlichen Verbotstatbestände (unter Voraussetzung der unter II.2 beschriebenen Maßnahmen)		
<input style="width: 100%; height: 100%;" type="text"/>		
1. Werden evtl. Tiere verletzt oder getötet? (außer bei unabwendbaren Verletzungen oder Tötungen, bei einem nicht signifikant erhöhtem Tötungsrisiko oder infolge von Nr. 3) <input type="checkbox"/> ja <input type="checkbox"/> nein		
2. Werden evtl. Tiere während der Fortpflanzungs-, Aufzucht-, Mauser-, Überwinterungs- und Wanderungszeiten so gestört, dass sich der Erhaltungszustand der lokalen Population verschlechtern könnte? <input type="checkbox"/> ja <input type="checkbox"/> nein		
3. Werden evtl. Fortpflanzungs- oder Ruhestätten aus der Natur entnommen beschädigt oder zerstört, ohne dass deren ökologische Funktion im räumlichen Zusammenhang erhalten bleibt? <input type="checkbox"/> ja <input type="checkbox"/> nein		
4. Werden evtl. wild lebende Pflanzen oder ihre Entwicklungsformen aus der Natur entnommen, sie oder ihre Standorte beschädigt oder zerstört, ohne dass deren ökologische Funktion im räumlichen Zusammenhang erhalten bleibt? <input type="checkbox"/> ja <input type="checkbox"/> nein		

Arbeitsschritt III: Beurteilung der Ausnahmevoraussetzungen

(wenn mindestens eine der unter II.3 genannten Fragen mit „ja“ beantwortet wurde)

1. Ist das Vorhaben aus zwingenden Gründen des überwiegenden öffentlichen Interesses gerechtfertigt? ja nein

2. Können zumutbare Alternativen ausgeschlossen werden? ja nein

3. Wird der Erhaltungszustand der Populationen sich bei europäischen Vogelarten nicht verschlechtern bzw. bei FFH-Anhang IV-Arten günstig bleiben? ja nein

B.) Antragsteller (Anlage „Art-für-Art-Protokoll“)

Angaben zur Artenschutzprüfung für einzelne Arten (Für alle Arten, die im Sinne einer vertiefenden Art-für-Art-Betrachtung geprüft werden, einzeln bearbeiten!)		
Durch Plan/Vorhaben betroffene Art: <input style="width: 100%;" type="text"/>		
Schutz- und Gefährdungsstatus der Art		
<input type="checkbox"/> FFH-Anhang IV-Art <input type="checkbox"/> europäische Vogelart	Rote Liste-Status Deutschland <input style="width: 40px; height: 20px;" type="text"/> Nordrhein-Westfalen <input style="width: 40px; height: 20px;" type="text"/>	Messtischblatt <input style="width: 100%; height: 20px;" type="text"/>
Erhaltungszustand in Nordrhein-Westfalen <input type="checkbox"/> atlantische Region <input type="checkbox"/> kontinentale Region <input checked="" type="checkbox"/> grün günstig <input checked="" type="checkbox"/> gelb ungünstig / unzureichend <input checked="" type="checkbox"/> rot ungünstig / schlecht	Erhaltungszustand der lokalen Population (Angabe nur erforderlich bei evtl. erheblicher Störung (II.3 Nr.2) oder voraussichtlichem Ausnahmeverfahren(III)) <input type="checkbox"/> A günstig / hervorragend <input type="checkbox"/> B günstig / gut <input type="checkbox"/> C ungünstig / mittel-schlecht	
Arbeitsschritt II.1: Ermittlung und Darstellung der Betroffenheit der Art (ohne die unter II.2 beschriebenen Maßnahmen)		
<input style="width: 100%; height: 100%;" type="text"/>		
Arbeitsschritt II.2: Einbeziehen von Vermeidungsmaßnahmen und des Risikomanagements		
<input style="width: 100%; height: 100%;" type="text"/>		
Arbeitsschritt II.3: Prognose der artenschutzrechtlichen Verbotstatbestände (unter Voraussetzung der unter II.2 beschriebenen Maßnahmen)		
<input style="width: 100%; height: 100%;" type="text"/>		
1. Werden evtl. Tiere verletzt oder getötet? (außer bei unabwendbaren Verletzungen oder Tötungen, bei einem nicht signifikant erhöhtem Tötungsrisiko oder infolge von Nr. 3) <input type="checkbox"/> ja <input type="checkbox"/> nein		
2. Werden evtl. Tiere während der Fortpflanzungs-, Aufzucht-, Mauser-, Überwinterungs- und Wanderungszeiten so gestört, dass sich der Erhaltungszustand der lokalen Population verschlechtern könnte? <input type="checkbox"/> ja <input type="checkbox"/> nein		
3. Werden evtl. Fortpflanzungs- oder Ruhestätten aus der Natur entnommen beschädigt oder zerstört, ohne dass deren ökologische Funktion im räumlichen Zusammenhang erhalten bleibt? <input type="checkbox"/> ja <input type="checkbox"/> nein		
4. Werden evtl. wild lebende Pflanzen oder ihre Entwicklungsformen aus der Natur entnommen, sie oder ihre Standorte beschädigt oder zerstört, ohne dass deren ökologische Funktion im räumlichen Zusammenhang erhalten bleibt? <input type="checkbox"/> ja <input type="checkbox"/> nein		

Arbeitsschritt III: Beurteilung der Ausnahmevoraussetzungen

(wenn mindestens eine der unter II.3 genannten Fragen mit „ja“ beantwortet wurde)

1. Ist das Vorhaben aus zwingenden Gründen des überwiegenden öffentlichen Interesses gerechtfertigt? ja nein

2. Können zumutbare Alternativen ausgeschlossen werden? ja nein

3. Wird der Erhaltungszustand der Populationen sich bei europäischen Vogelarten nicht verschlechtern bzw. bei FFH-Anhang IV-Arten günstig bleiben? ja nein

B.) Antragsteller (Anlage „Art-für-Art-Protokoll“)

Angaben zur Artenschutzprüfung für einzelne Arten (Für alle Arten, die im Sinne einer vertiefenden Art-für-Art-Betrachtung geprüft werden, einzeln bearbeiten!)		
Durch Plan/Vorhaben betroffene Art: <input style="width: 100%;" type="text"/>		
Schutz- und Gefährdungsstatus der Art		
<input type="checkbox"/> FFH-Anhang IV-Art <input type="checkbox"/> europäische Vogelart	Rote Liste-Status Deutschland <input style="width: 40px; height: 20px;" type="text"/> Nordrhein-Westfalen <input style="width: 40px; height: 20px;" type="text"/>	Messtischblatt <input style="width: 100%; height: 20px;" type="text"/>
Erhaltungszustand in Nordrhein-Westfalen <input type="checkbox"/> atlantische Region <input type="checkbox"/> kontinentale Region <input checked="" type="checkbox"/> grün günstig <input checked="" type="checkbox"/> gelb ungünstig / unzureichend <input checked="" type="checkbox"/> rot ungünstig / schlecht	Erhaltungszustand der lokalen Population (Angabe nur erforderlich bei evtl. erheblicher Störung (II.3 Nr.2) oder voraussichtlichem Ausnahmeverfahren(III)) <input type="checkbox"/> A günstig / hervorragend <input type="checkbox"/> B günstig / gut <input type="checkbox"/> C ungünstig / mittel-schlecht	
Arbeitsschritt II.1: Ermittlung und Darstellung der Betroffenheit der Art (ohne die unter II.2 beschriebenen Maßnahmen)		
<input style="width: 100%; height: 100%;" type="text"/>		
Arbeitsschritt II.2: Einbeziehen von Vermeidungsmaßnahmen und des Risikomanagements		
<input style="width: 100%; height: 100%;" type="text"/>		
Arbeitsschritt II.3: Prognose der artenschutzrechtlichen Verbotstatbestände (unter Voraussetzung der unter II.2 beschriebenen Maßnahmen)		
<input style="width: 100%; height: 100%;" type="text"/>		
1. Werden evtl. Tiere verletzt oder getötet? (außer bei unabwendbaren Verletzungen oder Tötungen, bei einem nicht signifikant erhöhtem Tötungsrisiko oder infolge von Nr. 3) <input type="checkbox"/> ja <input type="checkbox"/> nein		
2. Werden evtl. Tiere während der Fortpflanzungs-, Aufzucht-, Mauser-, Überwinterungs- und Wanderungszeiten so gestört, dass sich der Erhaltungszustand der lokalen Population verschlechtern könnte? <input type="checkbox"/> ja <input type="checkbox"/> nein		
3. Werden evtl. Fortpflanzungs- oder Ruhestätten aus der Natur entnommen beschädigt oder zerstört, ohne dass deren ökologische Funktion im räumlichen Zusammenhang erhalten bleibt? <input type="checkbox"/> ja <input type="checkbox"/> nein		
4. Werden evtl. wild lebende Pflanzen oder ihre Entwicklungsformen aus der Natur entnommen, sie oder ihre Standorte beschädigt oder zerstört, ohne dass deren ökologische Funktion im räumlichen Zusammenhang erhalten bleibt? <input type="checkbox"/> ja <input type="checkbox"/> nein		

Arbeitsschritt III: Beurteilung der Ausnahmevoraussetzungen

(wenn mindestens eine der unter II.3 genannten Fragen mit „ja“ beantwortet wurde)

1. Ist das Vorhaben aus zwingenden Gründen des überwiegenden öffentlichen Interesses gerechtfertigt? ja nein

2. Können zumutbare Alternativen ausgeschlossen werden? ja nein

3. Wird der Erhaltungszustand der Populationen sich bei europäischen Vogelarten nicht verschlechtern bzw. bei FFH-Anhang IV-Arten günstig bleiben? ja nein

B.) Antragsteller (Anlage „Art-für-Art-Protokoll“)

Angaben zur Artenschutzprüfung für einzelne Arten (Für alle Arten, die im Sinne einer vertiefenden Art-für-Art-Betrachtung geprüft werden, einzeln bearbeiten!)		
Durch Plan/Vorhaben betroffene Art: <input style="width: 100%;" type="text"/>		
Schutz- und Gefährdungsstatus der Art		
<input type="checkbox"/> FFH-Anhang IV-Art <input type="checkbox"/> europäische Vogelart	Rote Liste-Status Deutschland <input style="width: 40px; height: 20px;" type="text"/> Nordrhein-Westfalen <input style="width: 40px; height: 20px;" type="text"/>	Messtischblatt <input style="width: 100%; height: 20px;" type="text"/>
Erhaltungszustand in Nordrhein-Westfalen <input type="checkbox"/> atlantische Region <input type="checkbox"/> kontinentale Region <input checked="" type="checkbox"/> grün günstig <input checked="" type="checkbox"/> gelb ungünstig / unzureichend <input checked="" type="checkbox"/> rot ungünstig / schlecht	Erhaltungszustand der lokalen Population (Angabe nur erforderlich bei evtl. erheblicher Störung (II.3 Nr.2) oder voraussichtlichem Ausnahmeverfahren(III)) <input type="checkbox"/> A günstig / hervorragend <input type="checkbox"/> B günstig / gut <input type="checkbox"/> C ungünstig / mittel-schlecht	
Arbeitsschritt II.1: Ermittlung und Darstellung der Betroffenheit der Art (ohne die unter II.2 beschriebenen Maßnahmen)		
<input style="width: 100%; height: 100%;" type="text"/>		
Arbeitsschritt II.2: Einbeziehen von Vermeidungsmaßnahmen und des Risikomanagements		
<input style="width: 100%; height: 100%;" type="text"/>		
Arbeitsschritt II.3: Prognose der artenschutzrechtlichen Verbotstatbestände (unter Voraussetzung der unter II.2 beschriebenen Maßnahmen)		
<input style="width: 100%; height: 100%;" type="text"/>		
1. Werden evtl. Tiere verletzt oder getötet? (außer bei unabwendbaren Verletzungen oder Tötungen, bei einem nicht signifikant erhöhtem Tötungsrisiko oder infolge von Nr. 3) <input type="checkbox"/> ja <input type="checkbox"/> nein		
2. Werden evtl. Tiere während der Fortpflanzungs-, Aufzucht-, Mauser-, Überwinterungs- und Wanderungszeiten so gestört, dass sich der Erhaltungszustand der lokalen Population verschlechtern könnte? <input type="checkbox"/> ja <input type="checkbox"/> nein		
3. Werden evtl. Fortpflanzungs- oder Ruhestätten aus der Natur entnommen beschädigt oder zerstört, ohne dass deren ökologische Funktion im räumlichen Zusammenhang erhalten bleibt? <input type="checkbox"/> ja <input type="checkbox"/> nein		
4. Werden evtl. wild lebende Pflanzen oder ihre Entwicklungsformen aus der Natur entnommen, sie oder ihre Standorte beschädigt oder zerstört, ohne dass deren ökologische Funktion im räumlichen Zusammenhang erhalten bleibt? <input type="checkbox"/> ja <input type="checkbox"/> nein		

Arbeitsschritt III: Beurteilung der Ausnahmevoraussetzungen

(wenn mindestens eine der unter II.3 genannten Fragen mit „ja“ beantwortet wurde)

1. Ist das Vorhaben aus zwingenden Gründen des überwiegenden öffentlichen Interesses gerechtfertigt? ja nein

2. Können zumutbare Alternativen ausgeschlossen werden? ja nein

3. Wird der Erhaltungszustand der Populationen sich bei europäischen Vogelarten nicht verschlechtern bzw. bei FFH-Anhang IV-Arten günstig bleiben? ja nein

B.) Antragsteller (Anlage „Art-für-Art-Protokoll“)

Angaben zur Artenschutzprüfung für einzelne Arten (Für alle Arten, die im Sinne einer vertiefenden Art-für-Art-Betrachtung geprüft werden, einzeln bearbeiten!)		
Durch Plan/Vorhaben betroffene Art: <input style="width: 100%;" type="text"/>		
Schutz- und Gefährdungsstatus der Art		
<input type="checkbox"/> FFH-Anhang IV-Art <input type="checkbox"/> europäische Vogelart	Rote Liste-Status Deutschland <input style="width: 40px; height: 20px;" type="text"/> Nordrhein-Westfalen <input style="width: 40px; height: 20px;" type="text"/>	Messtischblatt <input style="width: 100%; height: 20px;" type="text"/>
Erhaltungszustand in Nordrhein-Westfalen <input type="checkbox"/> atlantische Region <input type="checkbox"/> kontinentale Region <input checked="" type="checkbox"/> grün günstig <input checked="" type="checkbox"/> gelb ungünstig / unzureichend <input checked="" type="checkbox"/> rot ungünstig / schlecht	Erhaltungszustand der lokalen Population (Angabe nur erforderlich bei evtl. erheblicher Störung (II.3 Nr.2) oder voraussichtlichem Ausnahmeverfahren(III)) <input type="checkbox"/> A günstig / hervorragend <input type="checkbox"/> B günstig / gut <input type="checkbox"/> C ungünstig / mittel-schlecht	
Arbeitsschritt II.1: Ermittlung und Darstellung der Betroffenheit der Art (ohne die unter II.2 beschriebenen Maßnahmen)		
<input style="width: 100%; height: 100%;" type="text"/>		
Arbeitsschritt II.2: Einbeziehen von Vermeidungsmaßnahmen und des Risikomanagements		
<input style="width: 100%; height: 100%;" type="text"/>		
Arbeitsschritt II.3: Prognose der artenschutzrechtlichen Verbotstatbestände (unter Voraussetzung der unter II.2 beschriebenen Maßnahmen)		
<input style="width: 100%; height: 100%;" type="text"/>		
1. Werden evtl. Tiere verletzt oder getötet? (außer bei unabwendbaren Verletzungen oder Tötungen, bei einem nicht signifikant erhöhtem Tötungsrisiko oder infolge von Nr. 3) <input type="checkbox"/> ja <input type="checkbox"/> nein		
2. Werden evtl. Tiere während der Fortpflanzungs-, Aufzucht-, Mauser-, Überwinterungs- und Wanderungszeiten so gestört, dass sich der Erhaltungszustand der lokalen Population verschlechtern könnte? <input type="checkbox"/> ja <input type="checkbox"/> nein		
3. Werden evtl. Fortpflanzungs- oder Ruhestätten aus der Natur entnommen beschädigt oder zerstört, ohne dass deren ökologische Funktion im räumlichen Zusammenhang erhalten bleibt? <input type="checkbox"/> ja <input type="checkbox"/> nein		
4. Werden evtl. wild lebende Pflanzen oder ihre Entwicklungsformen aus der Natur entnommen, sie oder ihre Standorte beschädigt oder zerstört, ohne dass deren ökologische Funktion im räumlichen Zusammenhang erhalten bleibt? <input type="checkbox"/> ja <input type="checkbox"/> nein		

Arbeitsschritt III: Beurteilung der Ausnahmevoraussetzungen

(wenn mindestens eine der unter II.3 genannten Fragen mit „ja“ beantwortet wurde)

1. Ist das Vorhaben aus zwingenden Gründen des überwiegenden öffentlichen Interesses gerechtfertigt? ja nein

2. Können zumutbare Alternativen ausgeschlossen werden? ja nein

3. Wird der Erhaltungszustand der Populationen sich bei europäischen Vogelarten nicht verschlechtern bzw. bei FFH-Anhang IV-Arten günstig bleiben? ja nein

B.) Antragsteller (Anlage „Art-für-Art-Protokoll“)

Angaben zur Artenschutzprüfung für einzelne Arten (Für alle Arten, die im Sinne einer vertiefenden Art-für-Art-Betrachtung geprüft werden, einzeln bearbeiten!)		
Durch Plan/Vorhaben betroffene Art: <input style="width: 100%;" type="text"/>		
Schutz- und Gefährdungsstatus der Art		
<input type="checkbox"/> FFH-Anhang IV-Art <input type="checkbox"/> europäische Vogelart	Rote Liste-Status Deutschland <input style="width: 40px; height: 20px;" type="text"/> Nordrhein-Westfalen <input style="width: 40px; height: 20px;" type="text"/>	Messtischblatt <input style="width: 100%; height: 20px;" type="text"/>
Erhaltungszustand in Nordrhein-Westfalen <input type="checkbox"/> atlantische Region <input type="checkbox"/> kontinentale Region <input checked="" type="checkbox"/> grün günstig <input checked="" type="checkbox"/> gelb ungünstig / unzureichend <input checked="" type="checkbox"/> rot ungünstig / schlecht	Erhaltungszustand der lokalen Population (Angabe nur erforderlich bei evtl. erheblicher Störung (II.3 Nr.2) oder voraussichtlichem Ausnahmeverfahren(III)) <input type="checkbox"/> A günstig / hervorragend <input type="checkbox"/> B günstig / gut <input type="checkbox"/> C ungünstig / mittel-schlecht	
Arbeitsschritt II.1: Ermittlung und Darstellung der Betroffenheit der Art (ohne die unter II.2 beschriebenen Maßnahmen)		
<input style="width: 100%; height: 100%;" type="text"/>		
Arbeitsschritt II.2: Einbeziehen von Vermeidungsmaßnahmen und des Risikomanagements		
<input style="width: 100%; height: 100%;" type="text"/>		
Arbeitsschritt II.3: Prognose der artenschutzrechtlichen Verbotstatbestände (unter Voraussetzung der unter II.2 beschriebenen Maßnahmen)		
<input style="width: 100%; height: 100%;" type="text"/>		
1. Werden evtl. Tiere verletzt oder getötet? (außer bei unabwendbaren Verletzungen oder Tötungen, bei einem nicht signifikant erhöhtem Tötungsrisiko oder infolge von Nr. 3) <input type="checkbox"/> ja <input type="checkbox"/> nein		
2. Werden evtl. Tiere während der Fortpflanzungs-, Aufzucht-, Mauser-, Überwinterungs- und Wanderungszeiten so gestört, dass sich der Erhaltungszustand der lokalen Population verschlechtern könnte? <input type="checkbox"/> ja <input type="checkbox"/> nein		
3. Werden evtl. Fortpflanzungs- oder Ruhestätten aus der Natur entnommen beschädigt oder zerstört, ohne dass deren ökologische Funktion im räumlichen Zusammenhang erhalten bleibt? <input type="checkbox"/> ja <input type="checkbox"/> nein		
4. Werden evtl. wild lebende Pflanzen oder ihre Entwicklungsformen aus der Natur entnommen, sie oder ihre Standorte beschädigt oder zerstört, ohne dass deren ökologische Funktion im räumlichen Zusammenhang erhalten bleibt? <input type="checkbox"/> ja <input type="checkbox"/> nein		

Arbeitsschritt III: Beurteilung der Ausnahmevoraussetzungen

(wenn mindestens eine der unter II.3 genannten Fragen mit „ja“ beantwortet wurde)

1. Ist das Vorhaben aus zwingenden Gründen des überwiegenden öffentlichen Interesses gerechtfertigt? ja nein

2. Können zumutbare Alternativen ausgeschlossen werden? ja nein

3. Wird der Erhaltungszustand der Populationen sich bei europäischen Vogelarten nicht verschlechtern bzw. bei FFH-Anhang IV-Arten günstig bleiben? ja nein

B.) Antragsteller (Anlage „Art-für-Art-Protokoll“)

Angaben zur Artenschutzprüfung für einzelne Arten (Für alle Arten, die im Sinne einer vertiefenden Art-für-Art-Betrachtung geprüft werden, einzeln bearbeiten!)		
Durch Plan/Vorhaben betroffene Art: <input style="width: 100%;" type="text"/>		
Schutz- und Gefährdungsstatus der Art		
<input type="checkbox"/> FFH-Anhang IV-Art <input type="checkbox"/> europäische Vogelart	Rote Liste-Status Deutschland <input style="width: 40px; height: 20px;" type="text"/> Nordrhein-Westfalen <input style="width: 40px; height: 20px;" type="text"/>	Messtischblatt <input style="width: 100%; height: 20px;" type="text"/>
Erhaltungszustand in Nordrhein-Westfalen <input type="checkbox"/> atlantische Region <input type="checkbox"/> kontinentale Region <input checked="" type="checkbox"/> grün günstig <input checked="" type="checkbox"/> gelb ungünstig / unzureichend <input checked="" type="checkbox"/> rot ungünstig / schlecht	Erhaltungszustand der lokalen Population (Angabe nur erforderlich bei evtl. erheblicher Störung (II.3 Nr.2) oder voraussichtlichem Ausnahmeverfahren(III)) <input type="checkbox"/> A günstig / hervorragend <input type="checkbox"/> B günstig / gut <input type="checkbox"/> C ungünstig / mittel-schlecht	
Arbeitsschritt II.1: Ermittlung und Darstellung der Betroffenheit der Art (ohne die unter II.2 beschriebenen Maßnahmen)		
<input style="width: 100%; height: 100%;" type="text"/>		
Arbeitsschritt II.2: Einbeziehen von Vermeidungsmaßnahmen und des Risikomanagements		
<input style="width: 100%; height: 100%;" type="text"/>		
Arbeitsschritt II.3: Prognose der artenschutzrechtlichen Verbotstatbestände (unter Voraussetzung der unter II.2 beschriebenen Maßnahmen)		
<input style="width: 100%; height: 100%;" type="text"/>		
1. Werden evtl. Tiere verletzt oder getötet? (außer bei unabwendbaren Verletzungen oder Tötungen, bei einem nicht signifikant erhöhtem Tötungsrisiko oder infolge von Nr. 3) <input type="checkbox"/> ja <input type="checkbox"/> nein		
2. Werden evtl. Tiere während der Fortpflanzungs-, Aufzucht-, Mauser-, Überwinterungs- und Wanderungszeiten so gestört, dass sich der Erhaltungszustand der lokalen Population verschlechtern könnte? <input type="checkbox"/> ja <input type="checkbox"/> nein		
3. Werden evtl. Fortpflanzungs- oder Ruhestätten aus der Natur entnommen beschädigt oder zerstört, ohne dass deren ökologische Funktion im räumlichen Zusammenhang erhalten bleibt? <input type="checkbox"/> ja <input type="checkbox"/> nein		
4. Werden evtl. wild lebende Pflanzen oder ihre Entwicklungsformen aus der Natur entnommen, sie oder ihre Standorte beschädigt oder zerstört, ohne dass deren ökologische Funktion im räumlichen Zusammenhang erhalten bleibt? <input type="checkbox"/> ja <input type="checkbox"/> nein		

Arbeitsschritt III: Beurteilung der Ausnahmevoraussetzungen

(wenn mindestens eine der unter II.3 genannten Fragen mit „ja“ beantwortet wurde)

1. Ist das Vorhaben aus zwingenden Gründen des überwiegenden öffentlichen Interesses gerechtfertigt? ja nein

2. Können zumutbare Alternativen ausgeschlossen werden? ja nein

3. Wird der Erhaltungszustand der Populationen sich bei europäischen Vogelarten nicht verschlechtern bzw. bei FFH-Anhang IV-Arten günstig bleiben? ja nein

B.) Antragsteller (Anlage „Art-für-Art-Protokoll“)

Angaben zur Artenschutzprüfung für einzelne Arten (Für alle Arten, die im Sinne einer vertiefenden Art-für-Art-Betrachtung geprüft werden, einzeln bearbeiten!)		
Durch Plan/Vorhaben betroffene Art: <input style="width: 100%;" type="text"/>		
Schutz- und Gefährdungsstatus der Art		
<input type="checkbox"/> FFH-Anhang IV-Art <input type="checkbox"/> europäische Vogelart	Rote Liste-Status Deutschland <input style="width: 40px; height: 20px;" type="text"/> Nordrhein-Westfalen <input style="width: 40px; height: 20px;" type="text"/>	Messtischblatt <input style="width: 100%; height: 20px;" type="text"/>
Erhaltungszustand in Nordrhein-Westfalen <input type="checkbox"/> atlantische Region <input type="checkbox"/> kontinentale Region <input checked="" type="checkbox"/> grün günstig <input checked="" type="checkbox"/> gelb ungünstig / unzureichend <input checked="" type="checkbox"/> rot ungünstig / schlecht	Erhaltungszustand der lokalen Population (Angabe nur erforderlich bei evtl. erheblicher Störung (II.3 Nr.2) oder voraussichtlichem Ausnahmeverfahren(III)) <input type="checkbox"/> A günstig / hervorragend <input type="checkbox"/> B günstig / gut <input type="checkbox"/> C ungünstig / mittel-schlecht	
Arbeitsschritt II.1: Ermittlung und Darstellung der Betroffenheit der Art (ohne die unter II.2 beschriebenen Maßnahmen)		
<input style="width: 100%; height: 100%;" type="text"/>		
Arbeitsschritt II.2: Einbeziehen von Vermeidungsmaßnahmen und des Risikomanagements		
<input style="width: 100%; height: 100%;" type="text"/>		
Arbeitsschritt II.3: Prognose der artenschutzrechtlichen Verbotstatbestände (unter Voraussetzung der unter II.2 beschriebenen Maßnahmen)		
<input style="width: 100%; height: 100%;" type="text"/>		
1. Werden evtl. Tiere verletzt oder getötet? (außer bei unabwendbaren Verletzungen oder Tötungen, bei einem nicht signifikant erhöhtem Tötungsrisiko oder infolge von Nr. 3) <input type="checkbox"/> ja <input type="checkbox"/> nein		
2. Werden evtl. Tiere während der Fortpflanzungs-, Aufzucht-, Mauser-, Überwinterungs- und Wanderungszeiten so gestört, dass sich der Erhaltungszustand der lokalen Population verschlechtern könnte? <input type="checkbox"/> ja <input type="checkbox"/> nein		
3. Werden evtl. Fortpflanzungs- oder Ruhestätten aus der Natur entnommen beschädigt oder zerstört, ohne dass deren ökologische Funktion im räumlichen Zusammenhang erhalten bleibt? <input type="checkbox"/> ja <input type="checkbox"/> nein		
4. Werden evtl. wild lebende Pflanzen oder ihre Entwicklungsformen aus der Natur entnommen, sie oder ihre Standorte beschädigt oder zerstört, ohne dass deren ökologische Funktion im räumlichen Zusammenhang erhalten bleibt? <input type="checkbox"/> ja <input type="checkbox"/> nein		

Arbeitsschritt III: Beurteilung der Ausnahmevoraussetzungen

(wenn mindestens eine der unter II.3 genannten Fragen mit „ja“ beantwortet wurde)

1. Ist das Vorhaben aus zwingenden Gründen des überwiegenden öffentlichen Interesses gerechtfertigt? ja nein

2. Können zumutbare Alternativen ausgeschlossen werden? ja nein

3. Wird der Erhaltungszustand der Populationen sich bei europäischen Vogelarten nicht verschlechtern bzw. bei FFH-Anhang IV-Arten günstig bleiben? ja nein

B.) Antragsteller (Anlage „Art-für-Art-Protokoll“)

Angaben zur Artenschutzprüfung für einzelne Arten (Für alle Arten, die im Sinne einer vertiefenden Art-für-Art-Betrachtung geprüft werden, einzeln bearbeiten!)		
Durch Plan/Vorhaben betroffene Art: <input style="width: 100%;" type="text"/>		
Schutz- und Gefährdungsstatus der Art		
<input type="checkbox"/> FFH-Anhang IV-Art <input type="checkbox"/> europäische Vogelart	Rote Liste-Status Deutschland <input style="width: 40px; height: 20px;" type="text"/> Nordrhein-Westfalen <input style="width: 40px; height: 20px;" type="text"/>	Messtischblatt <input style="width: 100%; height: 20px;" type="text"/>
Erhaltungszustand in Nordrhein-Westfalen <input type="checkbox"/> atlantische Region <input type="checkbox"/> kontinentale Region <input checked="" type="checkbox"/> grün günstig <input checked="" type="checkbox"/> gelb ungünstig / unzureichend <input checked="" type="checkbox"/> rot ungünstig / schlecht	Erhaltungszustand der lokalen Population (Angabe nur erforderlich bei evtl. erheblicher Störung (II.3 Nr.2) oder voraussichtlichem Ausnahmeverfahren(III)) <input type="checkbox"/> A günstig / hervorragend <input type="checkbox"/> B günstig / gut <input type="checkbox"/> C ungünstig / mittel-schlecht	
Arbeitsschritt II.1: Ermittlung und Darstellung der Betroffenheit der Art (ohne die unter II.2 beschriebenen Maßnahmen)		
<input style="width: 100%; height: 100%;" type="text"/>		
Arbeitsschritt II.2: Einbeziehen von Vermeidungsmaßnahmen und des Risikomanagements		
<input style="width: 100%; height: 100%;" type="text"/>		
Arbeitsschritt II.3: Prognose der artenschutzrechtlichen Verbotstatbestände (unter Voraussetzung der unter II.2 beschriebenen Maßnahmen)		
<input style="width: 100%; height: 100%;" type="text"/>		
1. Werden evtl. Tiere verletzt oder getötet? (außer bei unabwendbaren Verletzungen oder Tötungen, bei einem nicht signifikant erhöhtem Tötungsrisiko oder infolge von Nr. 3) <input type="checkbox"/> ja <input type="checkbox"/> nein		
2. Werden evtl. Tiere während der Fortpflanzungs-, Aufzucht-, Mauser-, Überwinterungs- und Wanderungszeiten so gestört, dass sich der Erhaltungszustand der lokalen Population verschlechtern könnte? <input type="checkbox"/> ja <input type="checkbox"/> nein		
3. Werden evtl. Fortpflanzungs- oder Ruhestätten aus der Natur entnommen beschädigt oder zerstört, ohne dass deren ökologische Funktion im räumlichen Zusammenhang erhalten bleibt? <input type="checkbox"/> ja <input type="checkbox"/> nein		
4. Werden evtl. wild lebende Pflanzen oder ihre Entwicklungsformen aus der Natur entnommen, sie oder ihre Standorte beschädigt oder zerstört, ohne dass deren ökologische Funktion im räumlichen Zusammenhang erhalten bleibt? <input type="checkbox"/> ja <input type="checkbox"/> nein		

Arbeitsschritt III: Beurteilung der Ausnahmevoraussetzungen

(wenn mindestens eine der unter II.3 genannten Fragen mit „ja“ beantwortet wurde)

1. Ist das Vorhaben aus zwingenden Gründen des überwiegenden öffentlichen Interesses gerechtfertigt? ja nein

2. Können zumutbare Alternativen ausgeschlossen werden? ja nein

3. Wird der Erhaltungszustand der Populationen sich bei europäischen Vogelarten nicht verschlechtern bzw. bei FFH-Anhang IV-Arten günstig bleiben? ja nein

B.) Antragsteller (Anlage „Art-für-Art-Protokoll“)

Angaben zur Artenschutzprüfung für einzelne Arten (Für alle Arten, die im Sinne einer vertiefenden Art-für-Art-Betrachtung geprüft werden, einzeln bearbeiten!)		
Durch Plan/Vorhaben betroffene Art: <input style="width: 100%;" type="text"/>		
Schutz- und Gefährdungsstatus der Art		
<input type="checkbox"/> FFH-Anhang IV-Art <input type="checkbox"/> europäische Vogelart	Rote Liste-Status Deutschland <input style="width: 40px; height: 20px;" type="text"/> Nordrhein-Westfalen <input style="width: 40px; height: 20px;" type="text"/>	Messtischblatt <input style="width: 100%; height: 20px;" type="text"/>
Erhaltungszustand in Nordrhein-Westfalen <input type="checkbox"/> atlantische Region <input type="checkbox"/> kontinentale Region <input checked="" type="checkbox"/> grün günstig <input checked="" type="checkbox"/> gelb ungünstig / unzureichend <input checked="" type="checkbox"/> rot ungünstig / schlecht	Erhaltungszustand der lokalen Population (Angabe nur erforderlich bei evtl. erheblicher Störung (II.3 Nr.2) oder voraussichtlichem Ausnahmeverfahren(III)) <input type="checkbox"/> A günstig / hervorragend <input type="checkbox"/> B günstig / gut <input type="checkbox"/> C ungünstig / mittel-schlecht	
Arbeitsschritt II.1: Ermittlung und Darstellung der Betroffenheit der Art (ohne die unter II.2 beschriebenen Maßnahmen)		
<input style="width: 100%; height: 100%;" type="text"/>		
Arbeitsschritt II.2: Einbeziehen von Vermeidungsmaßnahmen und des Risikomanagements		
<input style="width: 100%; height: 100%;" type="text"/>		
Arbeitsschritt II.3: Prognose der artenschutzrechtlichen Verbotstatbestände (unter Voraussetzung der unter II.2 beschriebenen Maßnahmen)		
<input style="width: 100%; height: 100%;" type="text"/>		
1. Werden evtl. Tiere verletzt oder getötet? (außer bei unabwendbaren Verletzungen oder Tötungen, bei einem nicht signifikant erhöhtem Tötungsrisiko oder infolge von Nr. 3) <input type="checkbox"/> ja <input type="checkbox"/> nein		
2. Werden evtl. Tiere während der Fortpflanzungs-, Aufzucht-, Mauser-, Überwinterungs- und Wanderungszeiten so gestört, dass sich der Erhaltungszustand der lokalen Population verschlechtern könnte? <input type="checkbox"/> ja <input type="checkbox"/> nein		
3. Werden evtl. Fortpflanzungs- oder Ruhestätten aus der Natur entnommen beschädigt oder zerstört, ohne dass deren ökologische Funktion im räumlichen Zusammenhang erhalten bleibt? <input type="checkbox"/> ja <input type="checkbox"/> nein		
4. Werden evtl. wild lebende Pflanzen oder ihre Entwicklungsformen aus der Natur entnommen, sie oder ihre Standorte beschädigt oder zerstört, ohne dass deren ökologische Funktion im räumlichen Zusammenhang erhalten bleibt? <input type="checkbox"/> ja <input type="checkbox"/> nein		

Arbeitsschritt III: Beurteilung der Ausnahmevoraussetzungen

(wenn mindestens eine der unter II.3 genannten Fragen mit „ja“ beantwortet wurde)

1. Ist das Vorhaben aus zwingenden Gründen des überwiegenden öffentlichen Interesses gerechtfertigt?

ja nein

2. Können zumutbare Alternativen ausgeschlossen werden?

ja nein

3. Wird der Erhaltungszustand der Populationen sich bei europäischen Vogelarten nicht verschlechtern bzw. bei FFH-Anhang IV-Arten günstig bleiben?

ja nein

B.) Antragsteller (Anlage „Art-für-Art-Protokoll“)

Angaben zur Artenschutzprüfung für einzelne Arten (Für alle Arten, die im Sinne einer vertiefenden Art-für-Art-Betrachtung geprüft werden, einzeln bearbeiten!)		
Durch Plan/Vorhaben betroffene Art: <input style="width: 100%;" type="text"/>		
Schutz- und Gefährdungsstatus der Art		
<input type="checkbox"/> FFH-Anhang IV-Art <input type="checkbox"/> europäische Vogelart	Rote Liste-Status Deutschland <input style="width: 40px; height: 20px;" type="text"/> Nordrhein-Westfalen <input style="width: 40px; height: 20px;" type="text"/>	Messtischblatt <input style="width: 100%; height: 20px;" type="text"/>
Erhaltungszustand in Nordrhein-Westfalen <input type="checkbox"/> atlantische Region <input type="checkbox"/> kontinentale Region <input checked="" type="checkbox"/> grün günstig <input checked="" type="checkbox"/> gelb ungünstig / unzureichend <input checked="" type="checkbox"/> rot ungünstig / schlecht	Erhaltungszustand der lokalen Population (Angabe nur erforderlich bei evtl. erheblicher Störung (II.3 Nr.2) oder voraussichtlichem Ausnahmeverfahren(III)) <input type="checkbox"/> A günstig / hervorragend <input type="checkbox"/> B günstig / gut <input type="checkbox"/> C ungünstig / mittel-schlecht	
Arbeitsschritt II.1: Ermittlung und Darstellung der Betroffenheit der Art (ohne die unter II.2 beschriebenen Maßnahmen)		
<input style="width: 100%; height: 100%;" type="text"/>		
Arbeitsschritt II.2: Einbeziehen von Vermeidungsmaßnahmen und des Risikomanagements		
<input style="width: 100%; height: 100%;" type="text"/>		
Arbeitsschritt II.3: Prognose der artenschutzrechtlichen Verbotstatbestände (unter Voraussetzung der unter II.2 beschriebenen Maßnahmen)		
<input style="width: 100%; height: 100%;" type="text"/>		
1. Werden evtl. Tiere verletzt oder getötet? (außer bei unabwendbaren Verletzungen oder Tötungen, bei einem nicht signifikant erhöhtem Tötungsrisiko oder infolge von Nr. 3) <input type="checkbox"/> ja <input type="checkbox"/> nein		
2. Werden evtl. Tiere während der Fortpflanzungs-, Aufzucht-, Mauser-, Überwinterungs- und Wanderungszeiten so gestört, dass sich der Erhaltungszustand der lokalen Population verschlechtern könnte? <input type="checkbox"/> ja <input type="checkbox"/> nein		
3. Werden evtl. Fortpflanzungs- oder Ruhestätten aus der Natur entnommen beschädigt oder zerstört, ohne dass deren ökologische Funktion im räumlichen Zusammenhang erhalten bleibt? <input type="checkbox"/> ja <input type="checkbox"/> nein		
4. Werden evtl. wild lebende Pflanzen oder ihre Entwicklungsformen aus der Natur entnommen, sie oder ihre Standorte beschädigt oder zerstört, ohne dass deren ökologische Funktion im räumlichen Zusammenhang erhalten bleibt? <input type="checkbox"/> ja <input type="checkbox"/> nein		

Arbeitsschritt III: Beurteilung der Ausnahmevoraussetzungen

(wenn mindestens eine der unter II.3 genannten Fragen mit „ja“ beantwortet wurde)

1. Ist das Vorhaben aus zwingenden Gründen des überwiegenden öffentlichen Interesses gerechtfertigt? ja nein

2. Können zumutbare Alternativen ausgeschlossen werden? ja nein

3. Wird der Erhaltungszustand der Populationen sich bei europäischen Vogelarten nicht verschlechtern bzw. bei FFH-Anhang IV-Arten günstig bleiben? ja nein

B.) Antragsteller (Anlage „Art-für-Art-Protokoll“)

Angaben zur Artenschutzprüfung für einzelne Arten (Für alle Arten, die im Sinne einer vertiefenden Art-für-Art-Betrachtung geprüft werden, einzeln bearbeiten!)		
Durch Plan/Vorhaben betroffene Art: <input style="width: 100%;" type="text"/>		
Schutz- und Gefährdungsstatus der Art		
<input type="checkbox"/> FFH-Anhang IV-Art <input type="checkbox"/> europäische Vogelart	Rote Liste-Status Deutschland <input style="width: 40px; height: 20px;" type="text"/> Nordrhein-Westfalen <input style="width: 40px; height: 20px;" type="text"/>	Messtischblatt <input style="width: 100%; height: 20px;" type="text"/>
Erhaltungszustand in Nordrhein-Westfalen <input type="checkbox"/> atlantische Region <input type="checkbox"/> kontinentale Region <input checked="" type="checkbox"/> grün günstig <input checked="" type="checkbox"/> gelb ungünstig / unzureichend <input checked="" type="checkbox"/> rot ungünstig / schlecht	Erhaltungszustand der lokalen Population (Angabe nur erforderlich bei evtl. erheblicher Störung (II.3 Nr.2) oder voraussichtlichem Ausnahmeverfahren(III)) <input type="checkbox"/> A günstig / hervorragend <input type="checkbox"/> B günstig / gut <input type="checkbox"/> C ungünstig / mittel-schlecht	
Arbeitsschritt II.1: Ermittlung und Darstellung der Betroffenheit der Art (ohne die unter II.2 beschriebenen Maßnahmen)		
<input style="width: 100%; height: 100%;" type="text"/>		
Arbeitsschritt II.2: Einbeziehen von Vermeidungsmaßnahmen und des Risikomanagements		
<input style="width: 100%; height: 100%;" type="text"/>		
Arbeitsschritt II.3: Prognose der artenschutzrechtlichen Verbotstatbestände (unter Voraussetzung der unter II.2 beschriebenen Maßnahmen)		
<input style="width: 100%; height: 100%;" type="text"/>		
1. Werden evtl. Tiere verletzt oder getötet? (außer bei unabwendbaren Verletzungen oder Tötungen, bei einem nicht signifikant erhöhtem Tötungsrisiko oder infolge von Nr. 3) <input type="checkbox"/> ja <input type="checkbox"/> nein		
2. Werden evtl. Tiere während der Fortpflanzungs-, Aufzucht-, Mauser-, Überwinterungs- und Wanderungszeiten so gestört, dass sich der Erhaltungszustand der lokalen Population verschlechtern könnte? <input type="checkbox"/> ja <input type="checkbox"/> nein		
3. Werden evtl. Fortpflanzungs- oder Ruhestätten aus der Natur entnommen beschädigt oder zerstört, ohne dass deren ökologische Funktion im räumlichen Zusammenhang erhalten bleibt? <input type="checkbox"/> ja <input type="checkbox"/> nein		
4. Werden evtl. wild lebende Pflanzen oder ihre Entwicklungsformen aus der Natur entnommen, sie oder ihre Standorte beschädigt oder zerstört, ohne dass deren ökologische Funktion im räumlichen Zusammenhang erhalten bleibt? <input type="checkbox"/> ja <input type="checkbox"/> nein		

Arbeitsschritt III: Beurteilung der Ausnahmevoraussetzungen

(wenn mindestens eine der unter II.3 genannten Fragen mit „ja“ beantwortet wurde)

1. Ist das Vorhaben aus zwingenden Gründen des überwiegenden öffentlichen Interesses gerechtfertigt? ja nein

2. Können zumutbare Alternativen ausgeschlossen werden? ja nein

3. Wird der Erhaltungszustand der Populationen sich bei europäischen Vogelarten nicht verschlechtern bzw. bei FFH-Anhang IV-Arten günstig bleiben? ja nein

B.) Antragsteller (Anlage „Art-für-Art-Protokoll“)

Angaben zur Artenschutzprüfung für einzelne Arten (Für alle Arten, die im Sinne einer vertiefenden Art-für-Art-Betrachtung geprüft werden, einzeln bearbeiten!)		
Durch Plan/Vorhaben betroffene Art: <input style="width: 100%;" type="text"/>		
Schutz- und Gefährdungsstatus der Art		
<input type="checkbox"/> FFH-Anhang IV-Art <input type="checkbox"/> europäische Vogelart	Rote Liste-Status Deutschland <input style="width: 40px; height: 20px;" type="text"/> Nordrhein-Westfalen <input style="width: 40px; height: 20px;" type="text"/>	Messtischblatt <input style="width: 100%; height: 20px;" type="text"/>
Erhaltungszustand in Nordrhein-Westfalen <input type="checkbox"/> atlantische Region <input type="checkbox"/> kontinentale Region <input checked="" type="checkbox"/> grün günstig <input checked="" type="checkbox"/> gelb ungünstig / unzureichend <input checked="" type="checkbox"/> rot ungünstig / schlecht	Erhaltungszustand der lokalen Population (Angabe nur erforderlich bei evtl. erheblicher Störung (II.3 Nr.2) oder voraussichtlichem Ausnahmeverfahren(III)) <input type="checkbox"/> A günstig / hervorragend <input type="checkbox"/> B günstig / gut <input type="checkbox"/> C ungünstig / mittel-schlecht	
Arbeitsschritt II.1: Ermittlung und Darstellung der Betroffenheit der Art (ohne die unter II.2 beschriebenen Maßnahmen)		
<input style="width: 100%; height: 100%;" type="text"/>		
Arbeitsschritt II.2: Einbeziehen von Vermeidungsmaßnahmen und des Risikomanagements		
<input style="width: 100%; height: 100%;" type="text"/>		
Arbeitsschritt II.3: Prognose der artenschutzrechtlichen Verbotstatbestände (unter Voraussetzung der unter II.2 beschriebenen Maßnahmen)		
<input style="width: 100%; height: 100%;" type="text"/>		
1. Werden evtl. Tiere verletzt oder getötet? (außer bei unabwendbaren Verletzungen oder Tötungen, bei einem nicht signifikant erhöhtem Tötungsrisiko oder infolge von Nr. 3) <input type="checkbox"/> ja <input type="checkbox"/> nein		
2. Werden evtl. Tiere während der Fortpflanzungs-, Aufzucht-, Mauser-, Überwinterungs- und Wanderungszeiten so gestört, dass sich der Erhaltungszustand der lokalen Population verschlechtern könnte? <input type="checkbox"/> ja <input type="checkbox"/> nein		
3. Werden evtl. Fortpflanzungs- oder Ruhestätten aus der Natur entnommen beschädigt oder zerstört, ohne dass deren ökologische Funktion im räumlichen Zusammenhang erhalten bleibt? <input type="checkbox"/> ja <input type="checkbox"/> nein		
4. Werden evtl. wild lebende Pflanzen oder ihre Entwicklungsformen aus der Natur entnommen, sie oder ihre Standorte beschädigt oder zerstört, ohne dass deren ökologische Funktion im räumlichen Zusammenhang erhalten bleibt? <input type="checkbox"/> ja <input type="checkbox"/> nein		

Arbeitsschritt III: Beurteilung der Ausnahmevoraussetzungen

(wenn mindestens eine der unter II.3 genannten Fragen mit „ja“ beantwortet wurde)

1. Ist das Vorhaben aus zwingenden Gründen des überwiegenden öffentlichen Interesses gerechtfertigt? ja nein

2. Können zumutbare Alternativen ausgeschlossen werden? ja nein

3. Wird der Erhaltungszustand der Populationen sich bei europäischen Vogelarten nicht verschlechtern bzw. bei FFH-Anhang IV-Arten günstig bleiben? ja nein

B.) Antragsteller (Anlage „Art-für-Art-Protokoll“)

Angaben zur Artenschutzprüfung für einzelne Arten (Für alle Arten, die im Sinne einer vertiefenden Art-für-Art-Betrachtung geprüft werden, einzeln bearbeiten!)		
Durch Plan/Vorhaben betroffene Art: <input style="width: 100%;" type="text"/>		
Schutz- und Gefährdungsstatus der Art		
<input type="checkbox"/> FFH-Anhang IV-Art <input type="checkbox"/> europäische Vogelart	Rote Liste-Status Deutschland <input style="width: 40px; height: 20px;" type="text"/> Nordrhein-Westfalen <input style="width: 40px; height: 20px;" type="text"/>	Messtischblatt <input style="width: 100%; height: 20px;" type="text"/>
Erhaltungszustand in Nordrhein-Westfalen <input type="checkbox"/> atlantische Region <input type="checkbox"/> kontinentale Region <input checked="" type="checkbox"/> grün günstig <input checked="" type="checkbox"/> gelb ungünstig / unzureichend <input checked="" type="checkbox"/> rot ungünstig / schlecht	Erhaltungszustand der lokalen Population (Angabe nur erforderlich bei evtl. erheblicher Störung (II.3 Nr.2) oder voraussichtlichem Ausnahmeverfahren(III)) <input type="checkbox"/> A günstig / hervorragend <input type="checkbox"/> B günstig / gut <input type="checkbox"/> C ungünstig / mittel-schlecht	
Arbeitsschritt II.1: Ermittlung und Darstellung der Betroffenheit der Art (ohne die unter II.2 beschriebenen Maßnahmen)		
<input style="width: 100%; height: 100%;" type="text"/>		
Arbeitsschritt II.2: Einbeziehen von Vermeidungsmaßnahmen und des Risikomanagements		
<input style="width: 100%; height: 100%;" type="text"/>		
Arbeitsschritt II.3: Prognose der artenschutzrechtlichen Verbotstatbestände (unter Voraussetzung der unter II.2 beschriebenen Maßnahmen)		
<input style="width: 100%; height: 100%;" type="text"/>		
1. Werden evtl. Tiere verletzt oder getötet? (außer bei unabwendbaren Verletzungen oder Tötungen, bei einem nicht signifikant erhöhtem Tötungsrisiko oder infolge von Nr. 3) <input type="checkbox"/> ja <input type="checkbox"/> nein		
2. Werden evtl. Tiere während der Fortpflanzungs-, Aufzucht-, Mauser-, Überwinterungs- und Wanderungszeiten so gestört, dass sich der Erhaltungszustand der lokalen Population verschlechtern könnte? <input type="checkbox"/> ja <input type="checkbox"/> nein		
3. Werden evtl. Fortpflanzungs- oder Ruhestätten aus der Natur entnommen beschädigt oder zerstört, ohne dass deren ökologische Funktion im räumlichen Zusammenhang erhalten bleibt? <input type="checkbox"/> ja <input type="checkbox"/> nein		
4. Werden evtl. wild lebende Pflanzen oder ihre Entwicklungsformen aus der Natur entnommen, sie oder ihre Standorte beschädigt oder zerstört, ohne dass deren ökologische Funktion im räumlichen Zusammenhang erhalten bleibt? <input type="checkbox"/> ja <input type="checkbox"/> nein		

Arbeitsschritt III: Beurteilung der Ausnahmevoraussetzungen

(wenn mindestens eine der unter II.3 genannten Fragen mit „ja“ beantwortet wurde)

1. Ist das Vorhaben aus zwingenden Gründen des überwiegenden öffentlichen Interesses gerechtfertigt? ja nein

2. Können zumutbare Alternativen ausgeschlossen werden? ja nein

3. Wird der Erhaltungszustand der Populationen sich bei europäischen Vogelarten nicht verschlechtern bzw. bei FFH-Anhang IV-Arten günstig bleiben? ja nein

B.) Antragsteller (Anlage „Art-für-Art-Protokoll“)

Angaben zur Artenschutzprüfung für einzelne Arten (Für alle Arten, die im Sinne einer vertiefenden Art-für-Art-Betrachtung geprüft werden, einzeln bearbeiten!)		
Durch Plan/Vorhaben betroffene Art: <input style="width: 100%;" type="text"/>		
Schutz- und Gefährdungsstatus der Art		
<input type="checkbox"/> FFH-Anhang IV-Art <input type="checkbox"/> europäische Vogelart	Rote Liste-Status Deutschland <input style="width: 40px; height: 20px;" type="text"/> Nordrhein-Westfalen <input style="width: 40px; height: 20px;" type="text"/>	Messtischblatt <input style="width: 100%; height: 20px;" type="text"/>
Erhaltungszustand in Nordrhein-Westfalen <input type="checkbox"/> atlantische Region <input type="checkbox"/> kontinentale Region <input checked="" type="checkbox"/> grün günstig <input checked="" type="checkbox"/> gelb ungünstig / unzureichend <input checked="" type="checkbox"/> rot ungünstig / schlecht	Erhaltungszustand der lokalen Population (Angabe nur erforderlich bei evtl. erheblicher Störung (II.3 Nr.2) oder voraussichtlichem Ausnahmeverfahren(III)) <input type="checkbox"/> A günstig / hervorragend <input type="checkbox"/> B günstig / gut <input type="checkbox"/> C ungünstig / mittel-schlecht	
Arbeitsschritt II.1: Ermittlung und Darstellung der Betroffenheit der Art (ohne die unter II.2 beschriebenen Maßnahmen)		
<input style="width: 100%; height: 100%;" type="text"/>		
Arbeitsschritt II.2: Einbeziehen von Vermeidungsmaßnahmen und des Risikomanagements		
<input style="width: 100%; height: 100%;" type="text"/>		
Arbeitsschritt II.3: Prognose der artenschutzrechtlichen Verbotstatbestände (unter Voraussetzung der unter II.2 beschriebenen Maßnahmen)		
<input style="width: 100%; height: 100%;" type="text"/>		
1. Werden evtl. Tiere verletzt oder getötet? (außer bei unabwendbaren Verletzungen oder Tötungen, bei einem nicht signifikant erhöhtem Tötungsrisiko oder infolge von Nr. 3) <input type="checkbox"/> ja <input type="checkbox"/> nein		
2. Werden evtl. Tiere während der Fortpflanzungs-, Aufzucht-, Mauser-, Überwinterungs- und Wanderungszeiten so gestört, dass sich der Erhaltungszustand der lokalen Population verschlechtern könnte? <input type="checkbox"/> ja <input type="checkbox"/> nein		
3. Werden evtl. Fortpflanzungs- oder Ruhestätten aus der Natur entnommen beschädigt oder zerstört, ohne dass deren ökologische Funktion im räumlichen Zusammenhang erhalten bleibt? <input type="checkbox"/> ja <input type="checkbox"/> nein		
4. Werden evtl. wild lebende Pflanzen oder ihre Entwicklungsformen aus der Natur entnommen, sie oder ihre Standorte beschädigt oder zerstört, ohne dass deren ökologische Funktion im räumlichen Zusammenhang erhalten bleibt? <input type="checkbox"/> ja <input type="checkbox"/> nein		

Arbeitsschritt III: Beurteilung der Ausnahmevoraussetzungen

(wenn mindestens eine der unter II.3 genannten Fragen mit „ja“ beantwortet wurde)

1. Ist das Vorhaben aus zwingenden Gründen des überwiegenden öffentlichen Interesses gerechtfertigt?

ja nein

2. Können zumutbare Alternativen ausgeschlossen werden?

ja nein

3. Wird der Erhaltungszustand der Populationen sich bei europäischen Vogelarten nicht verschlechtern bzw. bei FFH-Anhang IV-Arten günstig bleiben?

ja nein

B.) Antragsteller (Anlage „Art-für-Art-Protokoll“)

Angaben zur Artenschutzprüfung für einzelne Arten (Für alle Arten, die im Sinne einer vertiefenden Art-für-Art-Betrachtung geprüft werden, einzeln bearbeiten!)		
Durch Plan/Vorhaben betroffene Art: <input style="width: 100%;" type="text"/>		
Schutz- und Gefährdungsstatus der Art		
<input type="checkbox"/> FFH-Anhang IV-Art <input type="checkbox"/> europäische Vogelart	Rote Liste-Status Deutschland <input style="width: 40px; height: 20px;" type="text"/> Nordrhein-Westfalen <input style="width: 40px; height: 20px;" type="text"/>	Messtischblatt <input style="width: 100%; height: 20px;" type="text"/>
Erhaltungszustand in Nordrhein-Westfalen <input type="checkbox"/> atlantische Region <input type="checkbox"/> kontinentale Region <input checked="" type="checkbox"/> grün günstig <input checked="" type="checkbox"/> gelb ungünstig / unzureichend <input checked="" type="checkbox"/> rot ungünstig / schlecht	Erhaltungszustand der lokalen Population (Angabe nur erforderlich bei evtl. erheblicher Störung (II.3 Nr.2) oder voraussichtlichem Ausnahmeverfahren(III)) <input type="checkbox"/> A günstig / hervorragend <input type="checkbox"/> B günstig / gut <input type="checkbox"/> C ungünstig / mittel-schlecht	
Arbeitsschritt II.1: Ermittlung und Darstellung der Betroffenheit der Art (ohne die unter II.2 beschriebenen Maßnahmen)		
<input style="width: 100%; height: 100%;" type="text"/>		
Arbeitsschritt II.2: Einbeziehen von Vermeidungsmaßnahmen und des Risikomanagements		
<input style="width: 100%; height: 100%;" type="text"/>		
Arbeitsschritt II.3: Prognose der artenschutzrechtlichen Verbotstatbestände (unter Voraussetzung der unter II.2 beschriebenen Maßnahmen)		
<input style="width: 100%; height: 100%;" type="text"/>		
1. Werden evtl. Tiere verletzt oder getötet? (außer bei unabwendbaren Verletzungen oder Tötungen, bei einem nicht signifikant erhöhtem Tötungsrisiko oder infolge von Nr. 3) <input type="checkbox"/> ja <input type="checkbox"/> nein		
2. Werden evtl. Tiere während der Fortpflanzungs-, Aufzucht-, Mauser-, Überwinterungs- und Wanderungszeiten so gestört, dass sich der Erhaltungszustand der lokalen Population verschlechtern könnte? <input type="checkbox"/> ja <input type="checkbox"/> nein		
3. Werden evtl. Fortpflanzungs- oder Ruhestätten aus der Natur entnommen beschädigt oder zerstört, ohne dass deren ökologische Funktion im räumlichen Zusammenhang erhalten bleibt? <input type="checkbox"/> ja <input type="checkbox"/> nein		
4. Werden evtl. wild lebende Pflanzen oder ihre Entwicklungsformen aus der Natur entnommen, sie oder ihre Standorte beschädigt oder zerstört, ohne dass deren ökologische Funktion im räumlichen Zusammenhang erhalten bleibt? <input type="checkbox"/> ja <input type="checkbox"/> nein		

Arbeitsschritt III: Beurteilung der Ausnahmevoraussetzungen

(wenn mindestens eine der unter II.3 genannten Fragen mit „ja“ beantwortet wurde)

1. Ist das Vorhaben aus zwingenden Gründen des überwiegenden öffentlichen Interesses gerechtfertigt? ja nein

2. Können zumutbare Alternativen ausgeschlossen werden? ja nein

3. Wird der Erhaltungszustand der Populationen sich bei europäischen Vogelarten nicht verschlechtern bzw. bei FFH-Anhang IV-Arten günstig bleiben? ja nein

B.) Antragsteller (Anlage „Art-für-Art-Protokoll“)

Angaben zur Artenschutzprüfung für einzelne Arten (Für alle Arten, die im Sinne einer vertiefenden Art-für-Art-Betrachtung geprüft werden, einzeln bearbeiten!)		
Durch Plan/Vorhaben betroffene Art: <input style="width: 100%;" type="text"/>		
Schutz- und Gefährdungsstatus der Art		
<input type="checkbox"/> FFH-Anhang IV-Art <input type="checkbox"/> europäische Vogelart	Rote Liste-Status Deutschland <input style="width: 40px; height: 20px;" type="text"/> Nordrhein-Westfalen <input style="width: 40px; height: 20px;" type="text"/>	Messtischblatt <input style="width: 100%; height: 20px;" type="text"/>
Erhaltungszustand in Nordrhein-Westfalen <input type="checkbox"/> atlantische Region <input type="checkbox"/> kontinentale Region <input checked="" type="checkbox"/> grün günstig <input checked="" type="checkbox"/> gelb ungünstig / unzureichend <input checked="" type="checkbox"/> rot ungünstig / schlecht	Erhaltungszustand der lokalen Population (Angabe nur erforderlich bei evtl. erheblicher Störung (II.3 Nr.2) oder voraussichtlichem Ausnahmeverfahren(III)) <input type="checkbox"/> A günstig / hervorragend <input type="checkbox"/> B günstig / gut <input type="checkbox"/> C ungünstig / mittel-schlecht	
Arbeitsschritt II.1: Ermittlung und Darstellung der Betroffenheit der Art (ohne die unter II.2 beschriebenen Maßnahmen)		
<input style="width: 100%; height: 100%;" type="text"/>		
Arbeitsschritt II.2: Einbeziehen von Vermeidungsmaßnahmen und des Risikomanagements		
<input style="width: 100%; height: 100%;" type="text"/>		
Arbeitsschritt II.3: Prognose der artenschutzrechtlichen Verbotstatbestände (unter Voraussetzung der unter II.2 beschriebenen Maßnahmen)		
<input style="width: 100%; height: 100%;" type="text"/>		
1. Werden evtl. Tiere verletzt oder getötet? (außer bei unabwendbaren Verletzungen oder Tötungen, bei einem nicht signifikant erhöhtem Tötungsrisiko oder infolge von Nr. 3) <input type="checkbox"/> ja <input type="checkbox"/> nein		
2. Werden evtl. Tiere während der Fortpflanzungs-, Aufzucht-, Mauser-, Überwinterungs- und Wanderungszeiten so gestört, dass sich der Erhaltungszustand der lokalen Population verschlechtern könnte? <input type="checkbox"/> ja <input type="checkbox"/> nein		
3. Werden evtl. Fortpflanzungs- oder Ruhestätten aus der Natur entnommen beschädigt oder zerstört, ohne dass deren ökologische Funktion im räumlichen Zusammenhang erhalten bleibt? <input type="checkbox"/> ja <input type="checkbox"/> nein		
4. Werden evtl. wild lebende Pflanzen oder ihre Entwicklungsformen aus der Natur entnommen, sie oder ihre Standorte beschädigt oder zerstört, ohne dass deren ökologische Funktion im räumlichen Zusammenhang erhalten bleibt? <input type="checkbox"/> ja <input type="checkbox"/> nein		

Arbeitsschritt III: Beurteilung der Ausnahmevoraussetzungen

(wenn mindestens eine der unter II.3 genannten Fragen mit „ja“ beantwortet wurde)

1. Ist das Vorhaben aus zwingenden Gründen des überwiegenden öffentlichen Interesses gerechtfertigt? ja nein

2. Können zumutbare Alternativen ausgeschlossen werden? ja nein

3. Wird der Erhaltungszustand der Populationen sich bei europäischen Vogelarten nicht verschlechtern bzw. bei FFH-Anhang IV-Arten günstig bleiben? ja nein

B.) Antragsteller (Anlage „Art-für-Art-Protokoll“)

Angaben zur Artenschutzprüfung für einzelne Arten (Für alle Arten, die im Sinne einer vertiefenden Art-für-Art-Betrachtung geprüft werden, einzeln bearbeiten!)		
Durch Plan/Vorhaben betroffene Art: <input style="width: 100%;" type="text"/>		
Schutz- und Gefährdungsstatus der Art		
<input type="checkbox"/> FFH-Anhang IV-Art <input type="checkbox"/> europäische Vogelart	Rote Liste-Status Deutschland <input style="width: 40px; height: 20px;" type="text"/> Nordrhein-Westfalen <input style="width: 40px; height: 20px;" type="text"/>	Messtischblatt <input style="width: 100%; height: 20px;" type="text"/>
Erhaltungszustand in Nordrhein-Westfalen <input type="checkbox"/> atlantische Region <input type="checkbox"/> kontinentale Region <input checked="" type="checkbox"/> grün günstig <input checked="" type="checkbox"/> gelb ungünstig / unzureichend <input checked="" type="checkbox"/> rot ungünstig / schlecht	Erhaltungszustand der lokalen Population (Angabe nur erforderlich bei evtl. erheblicher Störung (II.3 Nr.2) oder voraussichtlichem Ausnahmeverfahren(III)) <input type="checkbox"/> A günstig / hervorragend <input type="checkbox"/> B günstig / gut <input type="checkbox"/> C ungünstig / mittel-schlecht	
Arbeitsschritt II.1: Ermittlung und Darstellung der Betroffenheit der Art (ohne die unter II.2 beschriebenen Maßnahmen)		
<input style="width: 100%; height: 100%;" type="text"/>		
Arbeitsschritt II.2: Einbeziehen von Vermeidungsmaßnahmen und des Risikomanagements		
<input style="width: 100%; height: 100%;" type="text"/>		
Arbeitsschritt II.3: Prognose der artenschutzrechtlichen Verbotstatbestände (unter Voraussetzung der unter II.2 beschriebenen Maßnahmen)		
<input style="width: 100%; height: 100%;" type="text"/>		
1. Werden evtl. Tiere verletzt oder getötet? (außer bei unabwendbaren Verletzungen oder Tötungen, bei einem nicht signifikant erhöhtem Tötungsrisiko oder infolge von Nr. 3) <input type="checkbox"/> ja <input type="checkbox"/> nein		
2. Werden evtl. Tiere während der Fortpflanzungs-, Aufzucht-, Mauser-, Überwinterungs- und Wanderungszeiten so gestört, dass sich der Erhaltungszustand der lokalen Population verschlechtern könnte? <input type="checkbox"/> ja <input type="checkbox"/> nein		
3. Werden evtl. Fortpflanzungs- oder Ruhestätten aus der Natur entnommen beschädigt oder zerstört, ohne dass deren ökologische Funktion im räumlichen Zusammenhang erhalten bleibt? <input type="checkbox"/> ja <input type="checkbox"/> nein		
4. Werden evtl. wild lebende Pflanzen oder ihre Entwicklungsformen aus der Natur entnommen, sie oder ihre Standorte beschädigt oder zerstört, ohne dass deren ökologische Funktion im räumlichen Zusammenhang erhalten bleibt? <input type="checkbox"/> ja <input type="checkbox"/> nein		

Arbeitsschritt III: Beurteilung der Ausnahmevoraussetzungen

(wenn mindestens eine der unter II.3 genannten Fragen mit „ja“ beantwortet wurde)

1. Ist das Vorhaben aus zwingenden Gründen des überwiegenden öffentlichen Interesses gerechtfertigt? ja nein

2. Können zumutbare Alternativen ausgeschlossen werden? ja nein

3. Wird der Erhaltungszustand der Populationen sich bei europäischen Vogelarten nicht verschlechtern bzw. bei FFH-Anhang IV-Arten günstig bleiben? ja nein

B.) Antragsteller (Anlage „Art-für-Art-Protokoll“)

Angaben zur Artenschutzprüfung für einzelne Arten (Für alle Arten, die im Sinne einer vertiefenden Art-für-Art-Betrachtung geprüft werden, einzeln bearbeiten!)		
Durch Plan/Vorhaben betroffene Art: <input style="width: 100%;" type="text"/>		
Schutz- und Gefährdungsstatus der Art		
<input type="checkbox"/> FFH-Anhang IV-Art <input type="checkbox"/> europäische Vogelart	Rote Liste-Status Deutschland <input style="width: 40px; height: 20px;" type="text"/> Nordrhein-Westfalen <input style="width: 40px; height: 20px;" type="text"/>	Messtischblatt <input style="width: 100%; height: 20px;" type="text"/>
Erhaltungszustand in Nordrhein-Westfalen <input type="checkbox"/> atlantische Region <input type="checkbox"/> kontinentale Region <input checked="" type="checkbox"/> grün günstig <input checked="" type="checkbox"/> gelb ungünstig / unzureichend <input checked="" type="checkbox"/> rot ungünstig / schlecht	Erhaltungszustand der lokalen Population (Angabe nur erforderlich bei evtl. erheblicher Störung (II.3 Nr.2) oder voraussichtlichem Ausnahmeverfahren(III)) <input type="checkbox"/> A günstig / hervorragend <input type="checkbox"/> B günstig / gut <input type="checkbox"/> C ungünstig / mittel-schlecht	
Arbeitsschritt II.1: Ermittlung und Darstellung der Betroffenheit der Art (ohne die unter II.2 beschriebenen Maßnahmen)		
<input style="width: 100%; height: 100%;" type="text"/>		
Arbeitsschritt II.2: Einbeziehen von Vermeidungsmaßnahmen und des Risikomanagements		
<input style="width: 100%; height: 100%;" type="text"/>		
Arbeitsschritt II.3: Prognose der artenschutzrechtlichen Verbotstatbestände (unter Voraussetzung der unter II.2 beschriebenen Maßnahmen)		
<input style="width: 100%; height: 100%;" type="text"/>		
1. Werden evtl. Tiere verletzt oder getötet? (außer bei unabwendbaren Verletzungen oder Tötungen, bei einem nicht signifikant erhöhtem Tötungsrisiko oder infolge von Nr. 3) <input type="checkbox"/> ja <input type="checkbox"/> nein		
2. Werden evtl. Tiere während der Fortpflanzungs-, Aufzucht-, Mauser-, Überwinterungs- und Wanderungszeiten so gestört, dass sich der Erhaltungszustand der lokalen Population verschlechtern könnte? <input type="checkbox"/> ja <input type="checkbox"/> nein		
3. Werden evtl. Fortpflanzungs- oder Ruhestätten aus der Natur entnommen beschädigt oder zerstört, ohne dass deren ökologische Funktion im räumlichen Zusammenhang erhalten bleibt? <input type="checkbox"/> ja <input type="checkbox"/> nein		
4. Werden evtl. wild lebende Pflanzen oder ihre Entwicklungsformen aus der Natur entnommen, sie oder ihre Standorte beschädigt oder zerstört, ohne dass deren ökologische Funktion im räumlichen Zusammenhang erhalten bleibt? <input type="checkbox"/> ja <input type="checkbox"/> nein		

Arbeitsschritt III: Beurteilung der Ausnahmevoraussetzungen

(wenn mindestens eine der unter II.3 genannten Fragen mit „ja“ beantwortet wurde)

1. Ist das Vorhaben aus zwingenden Gründen des überwiegenden öffentlichen Interesses gerechtfertigt?

ja nein

2. Können zumutbare Alternativen ausgeschlossen werden?

ja nein

3. Wird der Erhaltungszustand der Populationen sich bei europäischen Vogelarten nicht verschlechtern bzw. bei FFH-Anhang IV-Arten günstig bleiben?

ja nein

B.) Antragsteller (Anlage „Art-für-Art-Protokoll“)

Angaben zur Artenschutzprüfung für einzelne Arten (Für alle Arten, die im Sinne einer vertiefenden Art-für-Art-Betrachtung geprüft werden, einzeln bearbeiten!)		
Durch Plan/Vorhaben betroffene Art: <input style="width: 100%;" type="text"/>		
Schutz- und Gefährdungsstatus der Art		
<input type="checkbox"/> FFH-Anhang IV-Art <input type="checkbox"/> europäische Vogelart	Rote Liste-Status Deutschland <input style="width: 40px; height: 20px;" type="text"/> Nordrhein-Westfalen <input style="width: 40px; height: 20px;" type="text"/>	Messtischblatt <input style="width: 100%; height: 20px;" type="text"/>
Erhaltungszustand in Nordrhein-Westfalen <input type="checkbox"/> atlantische Region <input type="checkbox"/> kontinentale Region <input checked="" type="checkbox"/> grün günstig <input checked="" type="checkbox"/> gelb ungünstig / unzureichend <input checked="" type="checkbox"/> rot ungünstig / schlecht	Erhaltungszustand der lokalen Population (Angabe nur erforderlich bei evtl. erheblicher Störung (II.3 Nr.2) oder voraussichtlichem Ausnahmeverfahren(III)) <input type="checkbox"/> A günstig / hervorragend <input type="checkbox"/> B günstig / gut <input type="checkbox"/> C ungünstig / mittel-schlecht	
Arbeitsschritt II.1: Ermittlung und Darstellung der Betroffenheit der Art (ohne die unter II.2 beschriebenen Maßnahmen)		
<input style="width: 100%; height: 100%;" type="text"/>		
Arbeitsschritt II.2: Einbeziehen von Vermeidungsmaßnahmen und des Risikomanagements		
<input style="width: 100%; height: 100%;" type="text"/>		
Arbeitsschritt II.3: Prognose der artenschutzrechtlichen Verbotstatbestände (unter Voraussetzung der unter II.2 beschriebenen Maßnahmen)		
<input style="width: 100%; height: 100%;" type="text"/>		
1. Werden evtl. Tiere verletzt oder getötet? (außer bei unabwendbaren Verletzungen oder Tötungen, bei einem nicht signifikant erhöhtem Tötungsrisiko oder infolge von Nr. 3) <input type="checkbox"/> ja <input type="checkbox"/> nein		
2. Werden evtl. Tiere während der Fortpflanzungs-, Aufzucht-, Mauser-, Überwinterungs- und Wanderungszeiten so gestört, dass sich der Erhaltungszustand der lokalen Population verschlechtern könnte? <input type="checkbox"/> ja <input type="checkbox"/> nein		
3. Werden evtl. Fortpflanzungs- oder Ruhestätten aus der Natur entnommen beschädigt oder zerstört, ohne dass deren ökologische Funktion im räumlichen Zusammenhang erhalten bleibt? <input type="checkbox"/> ja <input type="checkbox"/> nein		
4. Werden evtl. wild lebende Pflanzen oder ihre Entwicklungsformen aus der Natur entnommen, sie oder ihre Standorte beschädigt oder zerstört, ohne dass deren ökologische Funktion im räumlichen Zusammenhang erhalten bleibt? <input type="checkbox"/> ja <input type="checkbox"/> nein		

Arbeitsschritt III: Beurteilung der Ausnahmevoraussetzungen

(wenn mindestens eine der unter II.3 genannten Fragen mit „ja“ beantwortet wurde)

1. Ist das Vorhaben aus zwingenden Gründen des überwiegenden öffentlichen Interesses gerechtfertigt?

ja nein

2. Können zumutbare Alternativen ausgeschlossen werden?

ja nein

3. Wird der Erhaltungszustand der Populationen sich bei europäischen Vogelarten nicht verschlechtern bzw. bei FFH-Anhang IV-Arten günstig bleiben?

ja nein

B.) Antragsteller (Anlage „Art-für-Art-Protokoll“)

Angaben zur Artenschutzprüfung für einzelne Arten (Für alle Arten, die im Sinne einer vertiefenden Art-für-Art-Betrachtung geprüft werden, einzeln bearbeiten!)		
Durch Plan/Vorhaben betroffene Art: <input style="width: 100%;" type="text"/>		
Schutz- und Gefährdungsstatus der Art		
<input type="checkbox"/> FFH-Anhang IV-Art <input type="checkbox"/> europäische Vogelart	Rote Liste-Status Deutschland <input style="width: 40px; height: 20px;" type="text"/> Nordrhein-Westfalen <input style="width: 40px; height: 20px;" type="text"/>	Messtischblatt <input style="width: 100%; height: 20px;" type="text"/>
Erhaltungszustand in Nordrhein-Westfalen <input type="checkbox"/> atlantische Region <input type="checkbox"/> kontinentale Region <input checked="" type="checkbox"/> grün günstig <input checked="" type="checkbox"/> gelb ungünstig / unzureichend <input checked="" type="checkbox"/> rot ungünstig / schlecht	Erhaltungszustand der lokalen Population (Angabe nur erforderlich bei evtl. erheblicher Störung (II.3 Nr.2) oder voraussichtlichem Ausnahmeverfahren(III)) <input type="checkbox"/> A günstig / hervorragend <input type="checkbox"/> B günstig / gut <input type="checkbox"/> C ungünstig / mittel-schlecht	
Arbeitsschritt II.1: Ermittlung und Darstellung der Betroffenheit der Art (ohne die unter II.2 beschriebenen Maßnahmen)		
<input style="width: 100%; height: 100%;" type="text"/>		
Arbeitsschritt II.2: Einbeziehen von Vermeidungsmaßnahmen und des Risikomanagements		
<input style="width: 100%; height: 100%;" type="text"/>		
Arbeitsschritt II.3: Prognose der artenschutzrechtlichen Verbotstatbestände (unter Voraussetzung der unter II.2 beschriebenen Maßnahmen)		
<input style="width: 100%; height: 100%;" type="text"/>		
1. Werden evtl. Tiere verletzt oder getötet? (außer bei unabwendbaren Verletzungen oder Tötungen, bei einem nicht signifikant erhöhtem Tötungsrisiko oder infolge von Nr. 3) <input type="checkbox"/> ja <input type="checkbox"/> nein		
2. Werden evtl. Tiere während der Fortpflanzungs-, Aufzucht-, Mauser-, Überwinterungs- und Wanderungszeiten so gestört, dass sich der Erhaltungszustand der lokalen Population verschlechtern könnte? <input type="checkbox"/> ja <input type="checkbox"/> nein		
3. Werden evtl. Fortpflanzungs- oder Ruhestätten aus der Natur entnommen beschädigt oder zerstört, ohne dass deren ökologische Funktion im räumlichen Zusammenhang erhalten bleibt? <input type="checkbox"/> ja <input type="checkbox"/> nein		
4. Werden evtl. wild lebende Pflanzen oder ihre Entwicklungsformen aus der Natur entnommen, sie oder ihre Standorte beschädigt oder zerstört, ohne dass deren ökologische Funktion im räumlichen Zusammenhang erhalten bleibt? <input type="checkbox"/> ja <input type="checkbox"/> nein		

Arbeitsschritt III: Beurteilung der Ausnahmevoraussetzungen

(wenn mindestens eine der unter II.3 genannten Fragen mit „ja“ beantwortet wurde)

1. Ist das Vorhaben aus zwingenden Gründen des überwiegenden öffentlichen Interesses gerechtfertigt? ja nein

2. Können zumutbare Alternativen ausgeschlossen werden? ja nein

3. Wird der Erhaltungszustand der Populationen sich bei europäischen Vogelarten nicht verschlechtern bzw. bei FFH-Anhang IV-Arten günstig bleiben? ja nein

B.) Antragsteller (Anlage „Art-für-Art-Protokoll“)

Angaben zur Artenschutzprüfung für einzelne Arten (Für alle Arten, die im Sinne einer vertiefenden Art-für-Art-Betrachtung geprüft werden, einzeln bearbeiten!)		
Durch Plan/Vorhaben betroffene Art: <input style="width: 100%;" type="text"/>		
Schutz- und Gefährdungsstatus der Art		
<input type="checkbox"/> FFH-Anhang IV-Art <input type="checkbox"/> europäische Vogelart	Rote Liste-Status Deutschland <input style="width: 40px; height: 20px;" type="text"/> Nordrhein-Westfalen <input style="width: 40px; height: 20px;" type="text"/>	Messtischblatt <input style="width: 100%; height: 20px;" type="text"/>
Erhaltungszustand in Nordrhein-Westfalen <input type="checkbox"/> atlantische Region <input type="checkbox"/> kontinentale Region <input checked="" type="checkbox"/> grün günstig <input checked="" type="checkbox"/> gelb ungünstig / unzureichend <input checked="" type="checkbox"/> rot ungünstig / schlecht	Erhaltungszustand der lokalen Population (Angabe nur erforderlich bei evtl. erheblicher Störung (II.3 Nr.2) oder voraussichtlichem Ausnahmeverfahren(III)) <input type="checkbox"/> A günstig / hervorragend <input type="checkbox"/> B günstig / gut <input type="checkbox"/> C ungünstig / mittel-schlecht	
Arbeitsschritt II.1: Ermittlung und Darstellung der Betroffenheit der Art (ohne die unter II.2 beschriebenen Maßnahmen)		
<input style="width: 100%; height: 100%;" type="text"/>		
Arbeitsschritt II.2: Einbeziehen von Vermeidungsmaßnahmen und des Risikomanagements		
<input style="width: 100%; height: 100%;" type="text"/>		
Arbeitsschritt II.3: Prognose der artenschutzrechtlichen Verbotstatbestände (unter Voraussetzung der unter II.2 beschriebenen Maßnahmen)		
<input style="width: 100%; height: 100%;" type="text"/>		
1. Werden evtl. Tiere verletzt oder getötet? (außer bei unabwendbaren Verletzungen oder Tötungen, bei einem nicht signifikant erhöhtem Tötungsrisiko oder infolge von Nr. 3) <input type="checkbox"/> ja <input type="checkbox"/> nein		
2. Werden evtl. Tiere während der Fortpflanzungs-, Aufzucht-, Mauser-, Überwinterungs- und Wanderungszeiten so gestört, dass sich der Erhaltungszustand der lokalen Population verschlechtern könnte? <input type="checkbox"/> ja <input type="checkbox"/> nein		
3. Werden evtl. Fortpflanzungs- oder Ruhestätten aus der Natur entnommen beschädigt oder zerstört, ohne dass deren ökologische Funktion im räumlichen Zusammenhang erhalten bleibt? <input type="checkbox"/> ja <input type="checkbox"/> nein		
4. Werden evtl. wild lebende Pflanzen oder ihre Entwicklungsformen aus der Natur entnommen, sie oder ihre Standorte beschädigt oder zerstört, ohne dass deren ökologische Funktion im räumlichen Zusammenhang erhalten bleibt? <input type="checkbox"/> ja <input type="checkbox"/> nein		

Arbeitsschritt III: Beurteilung der Ausnahmevoraussetzungen

(wenn mindestens eine der unter II.3 genannten Fragen mit „ja“ beantwortet wurde)

1. Ist das Vorhaben aus zwingenden Gründen des überwiegenden öffentlichen Interesses gerechtfertigt? ja nein

2. Können zumutbare Alternativen ausgeschlossen werden? ja nein

3. Wird der Erhaltungszustand der Populationen sich bei europäischen Vogelarten nicht verschlechtern bzw. bei FFH-Anhang IV-Arten günstig bleiben? ja nein

B.) Antragsteller (Anlage „Art-für-Art-Protokoll“)

Angaben zur Artenschutzprüfung für einzelne Arten (Für alle Arten, die im Sinne einer vertiefenden Art-für-Art-Betrachtung geprüft werden, einzeln bearbeiten!)		
Durch Plan/Vorhaben betroffene Art: <input style="width: 100%;" type="text"/>		
Schutz- und Gefährdungsstatus der Art		
<input type="checkbox"/> FFH-Anhang IV-Art <input type="checkbox"/> europäische Vogelart	Rote Liste-Status Deutschland <input style="width: 40px; height: 20px;" type="text"/> Nordrhein-Westfalen <input style="width: 40px; height: 20px;" type="text"/>	Messtischblatt <input style="width: 100%; height: 20px;" type="text"/>
Erhaltungszustand in Nordrhein-Westfalen <input type="checkbox"/> atlantische Region <input type="checkbox"/> kontinentale Region <input checked="" type="checkbox"/> grün günstig <input checked="" type="checkbox"/> gelb ungünstig / unzureichend <input checked="" type="checkbox"/> rot ungünstig / schlecht	Erhaltungszustand der lokalen Population (Angabe nur erforderlich bei evtl. erheblicher Störung (II.3 Nr.2) oder voraussichtlichem Ausnahmeverfahren(III)) <input type="checkbox"/> A günstig / hervorragend <input type="checkbox"/> B günstig / gut <input type="checkbox"/> C ungünstig / mittel-schlecht	
Arbeitsschritt II.1: Ermittlung und Darstellung der Betroffenheit der Art (ohne die unter II.2 beschriebenen Maßnahmen)		
<input style="width: 100%; height: 100%;" type="text"/>		
Arbeitsschritt II.2: Einbeziehen von Vermeidungsmaßnahmen und des Risikomanagements		
<input style="width: 100%; height: 100%;" type="text"/>		
Arbeitsschritt II.3: Prognose der artenschutzrechtlichen Verbotstatbestände (unter Voraussetzung der unter II.2 beschriebenen Maßnahmen)		
<input style="width: 100%; height: 100%;" type="text"/>		
1. Werden evtl. Tiere verletzt oder getötet? (außer bei unabwendbaren Verletzungen oder Tötungen, bei einem nicht signifikant erhöhtem Tötungsrisiko oder infolge von Nr. 3) <input type="checkbox"/> ja <input type="checkbox"/> nein		
2. Werden evtl. Tiere während der Fortpflanzungs-, Aufzucht-, Mauser-, Überwinterungs- und Wanderungszeiten so gestört, dass sich der Erhaltungszustand der lokalen Population verschlechtern könnte? <input type="checkbox"/> ja <input type="checkbox"/> nein		
3. Werden evtl. Fortpflanzungs- oder Ruhestätten aus der Natur entnommen beschädigt oder zerstört, ohne dass deren ökologische Funktion im räumlichen Zusammenhang erhalten bleibt? <input type="checkbox"/> ja <input type="checkbox"/> nein		
4. Werden evtl. wild lebende Pflanzen oder ihre Entwicklungsformen aus der Natur entnommen, sie oder ihre Standorte beschädigt oder zerstört, ohne dass deren ökologische Funktion im räumlichen Zusammenhang erhalten bleibt? <input type="checkbox"/> ja <input type="checkbox"/> nein		

Arbeitsschritt III: Beurteilung der Ausnahmevoraussetzungen

(wenn mindestens eine der unter II.3 genannten Fragen mit „ja“ beantwortet wurde)

1. Ist das Vorhaben aus zwingenden Gründen des überwiegenden öffentlichen Interesses gerechtfertigt? ja nein

2. Können zumutbare Alternativen ausgeschlossen werden? ja nein

3. Wird der Erhaltungszustand der Populationen sich bei europäischen Vogelarten nicht verschlechtern bzw. bei FFH-Anhang IV-Arten günstig bleiben? ja nein

B.) Antragsteller (Anlage „Art-für-Art-Protokoll“)

Angaben zur Artenschutzprüfung für einzelne Arten (Für alle Arten, die im Sinne einer vertiefenden Art-für-Art-Betrachtung geprüft werden, einzeln bearbeiten!)		
Durch Plan/Vorhaben betroffene Art: <input style="width: 100%;" type="text"/>		
Schutz- und Gefährdungsstatus der Art		
<input type="checkbox"/> FFH-Anhang IV-Art <input type="checkbox"/> europäische Vogelart	Rote Liste-Status Deutschland <input style="width: 40px; height: 20px;" type="text"/> Nordrhein-Westfalen <input style="width: 40px; height: 20px;" type="text"/>	Messtischblatt <input style="width: 100%; height: 20px;" type="text"/>
Erhaltungszustand in Nordrhein-Westfalen <input type="checkbox"/> atlantische Region <input type="checkbox"/> kontinentale Region <input checked="" type="checkbox"/> grün günstig <input checked="" type="checkbox"/> gelb ungünstig / unzureichend <input checked="" type="checkbox"/> rot ungünstig / schlecht	Erhaltungszustand der lokalen Population (Angabe nur erforderlich bei evtl. erheblicher Störung (II.3 Nr.2) oder voraussichtlichem Ausnahmeverfahren(III)) <input type="checkbox"/> A günstig / hervorragend <input type="checkbox"/> B günstig / gut <input type="checkbox"/> C ungünstig / mittel-schlecht	
Arbeitsschritt II.1: Ermittlung und Darstellung der Betroffenheit der Art (ohne die unter II.2 beschriebenen Maßnahmen)		
<input style="width: 100%; height: 100%;" type="text"/>		
Arbeitsschritt II.2: Einbeziehen von Vermeidungsmaßnahmen und des Risikomanagements		
<input style="width: 100%; height: 100%;" type="text"/>		
Arbeitsschritt II.3: Prognose der artenschutzrechtlichen Verbotstatbestände (unter Voraussetzung der unter II.2 beschriebenen Maßnahmen)		
<input style="width: 100%; height: 100%;" type="text"/>		
1. Werden evtl. Tiere verletzt oder getötet? (außer bei unabwendbaren Verletzungen oder Tötungen, bei einem nicht signifikant erhöhtem Tötungsrisiko oder infolge von Nr. 3) <input type="checkbox"/> ja <input type="checkbox"/> nein		
2. Werden evtl. Tiere während der Fortpflanzungs-, Aufzucht-, Mauser-, Überwinterungs- und Wanderungszeiten so gestört, dass sich der Erhaltungszustand der lokalen Population verschlechtern könnte? <input type="checkbox"/> ja <input type="checkbox"/> nein		
3. Werden evtl. Fortpflanzungs- oder Ruhestätten aus der Natur entnommen beschädigt oder zerstört, ohne dass deren ökologische Funktion im räumlichen Zusammenhang erhalten bleibt? <input type="checkbox"/> ja <input type="checkbox"/> nein		
4. Werden evtl. wild lebende Pflanzen oder ihre Entwicklungsformen aus der Natur entnommen, sie oder ihre Standorte beschädigt oder zerstört, ohne dass deren ökologische Funktion im räumlichen Zusammenhang erhalten bleibt? <input type="checkbox"/> ja <input type="checkbox"/> nein		

Arbeitsschritt III: Beurteilung der Ausnahmevoraussetzungen

(wenn mindestens eine der unter II.3 genannten Fragen mit „ja“ beantwortet wurde)

1. Ist das Vorhaben aus zwingenden Gründen des überwiegenden öffentlichen Interesses gerechtfertigt? ja nein

2. Können zumutbare Alternativen ausgeschlossen werden? ja nein

3. Wird der Erhaltungszustand der Populationen sich bei europäischen Vogelarten nicht verschlechtern bzw. bei FFH-Anhang IV-Arten günstig bleiben? ja nein

B.) Antragsteller (Anlage „Art-für-Art-Protokoll“)

Angaben zur Artenschutzprüfung für einzelne Arten (Für alle Arten, die im Sinne einer vertiefenden Art-für-Art-Betrachtung geprüft werden, einzeln bearbeiten!)		
Durch Plan/Vorhaben betroffene Art: <input style="width: 100%;" type="text"/>		
Schutz- und Gefährdungsstatus der Art		
<input type="checkbox"/> FFH-Anhang IV-Art <input type="checkbox"/> europäische Vogelart	Rote Liste-Status Deutschland <input style="width: 40px; height: 20px;" type="text"/> Nordrhein-Westfalen <input style="width: 40px; height: 20px;" type="text"/>	Messtischblatt <input style="width: 100%; height: 20px;" type="text"/>
Erhaltungszustand in Nordrhein-Westfalen <input type="checkbox"/> atlantische Region <input type="checkbox"/> kontinentale Region <input checked="" type="checkbox"/> grün günstig <input checked="" type="checkbox"/> gelb ungünstig / unzureichend <input checked="" type="checkbox"/> rot ungünstig / schlecht	Erhaltungszustand der lokalen Population (Angabe nur erforderlich bei evtl. erheblicher Störung (II.3 Nr.2) oder voraussichtlichem Ausnahmeverfahren(III)) <input type="checkbox"/> A günstig / hervorragend <input type="checkbox"/> B günstig / gut <input type="checkbox"/> C ungünstig / mittel-schlecht	
Arbeitsschritt II.1: Ermittlung und Darstellung der Betroffenheit der Art (ohne die unter II.2 beschriebenen Maßnahmen)		
<input style="width: 100%; height: 100%;" type="text"/>		
Arbeitsschritt II.2: Einbeziehen von Vermeidungsmaßnahmen und des Risikomanagements		
<input style="width: 100%; height: 100%;" type="text"/>		
Arbeitsschritt II.3: Prognose der artenschutzrechtlichen Verbotstatbestände (unter Voraussetzung der unter II.2 beschriebenen Maßnahmen)		
<input style="width: 100%; height: 100%;" type="text"/>		
1. Werden evtl. Tiere verletzt oder getötet? (außer bei unabwendbaren Verletzungen oder Tötungen, bei einem nicht signifikant erhöhtem Tötungsrisiko oder infolge von Nr. 3) <input type="checkbox"/> ja <input type="checkbox"/> nein		
2. Werden evtl. Tiere während der Fortpflanzungs-, Aufzucht-, Mauser-, Überwinterungs- und Wanderungszeiten so gestört, dass sich der Erhaltungszustand der lokalen Population verschlechtern könnte? <input type="checkbox"/> ja <input type="checkbox"/> nein		
3. Werden evtl. Fortpflanzungs- oder Ruhestätten aus der Natur entnommen beschädigt oder zerstört, ohne dass deren ökologische Funktion im räumlichen Zusammenhang erhalten bleibt? <input type="checkbox"/> ja <input type="checkbox"/> nein		
4. Werden evtl. wild lebende Pflanzen oder ihre Entwicklungsformen aus der Natur entnommen, sie oder ihre Standorte beschädigt oder zerstört, ohne dass deren ökologische Funktion im räumlichen Zusammenhang erhalten bleibt? <input type="checkbox"/> ja <input type="checkbox"/> nein		

Arbeitsschritt III: Beurteilung der Ausnahmevoraussetzungen

(wenn mindestens eine der unter II.3 genannten Fragen mit „ja“ beantwortet wurde)

1. Ist das Vorhaben aus zwingenden Gründen des überwiegenden öffentlichen Interesses gerechtfertigt? ja nein

2. Können zumutbare Alternativen ausgeschlossen werden? ja nein

3. Wird der Erhaltungszustand der Populationen sich bei europäischen Vogelarten nicht verschlechtern bzw. bei FFH-Anhang IV-Arten günstig bleiben? ja nein

B.) Antragsteller (Anlage „Art-für-Art-Protokoll“)

Angaben zur Artenschutzprüfung für einzelne Arten (Für alle Arten, die im Sinne einer vertiefenden Art-für-Art-Betrachtung geprüft werden, einzeln bearbeiten!)		
Durch Plan/Vorhaben betroffene Art: <input style="width: 100%;" type="text"/>		
Schutz- und Gefährdungsstatus der Art		
<input type="checkbox"/> FFH-Anhang IV-Art <input type="checkbox"/> europäische Vogelart	Rote Liste-Status Deutschland <input style="width: 40px; height: 20px;" type="text"/> Nordrhein-Westfalen <input style="width: 40px; height: 20px;" type="text"/>	Messtischblatt <input style="width: 100%; height: 20px;" type="text"/>
Erhaltungszustand in Nordrhein-Westfalen <input type="checkbox"/> atlantische Region <input type="checkbox"/> kontinentale Region <input checked="" type="checkbox"/> grün günstig <input checked="" type="checkbox"/> gelb ungünstig / unzureichend <input checked="" type="checkbox"/> rot ungünstig / schlecht	Erhaltungszustand der lokalen Population (Angabe nur erforderlich bei evtl. erheblicher Störung (II.3 Nr.2) oder voraussichtlichem Ausnahmeverfahren(III)) <input type="checkbox"/> A günstig / hervorragend <input type="checkbox"/> B günstig / gut <input type="checkbox"/> C ungünstig / mittel-schlecht	
Arbeitsschritt II.1: Ermittlung und Darstellung der Betroffenheit der Art (ohne die unter II.2 beschriebenen Maßnahmen)		
<input style="width: 100%; height: 100%;" type="text"/>		
Arbeitsschritt II.2: Einbeziehen von Vermeidungsmaßnahmen und des Risikomanagements		
<input style="width: 100%; height: 100%;" type="text"/>		
Arbeitsschritt II.3: Prognose der artenschutzrechtlichen Verbotstatbestände (unter Voraussetzung der unter II.2 beschriebenen Maßnahmen)		
<input style="width: 100%; height: 100%;" type="text"/>		
1. Werden evtl. Tiere verletzt oder getötet? (außer bei unabwendbaren Verletzungen oder Tötungen, bei einem nicht signifikant erhöhtem Tötungsrisiko oder infolge von Nr. 3) <input type="checkbox"/> ja <input type="checkbox"/> nein		
2. Werden evtl. Tiere während der Fortpflanzungs-, Aufzucht-, Mauser-, Überwinterungs- und Wanderungszeiten so gestört, dass sich der Erhaltungszustand der lokalen Population verschlechtern könnte? <input type="checkbox"/> ja <input type="checkbox"/> nein		
3. Werden evtl. Fortpflanzungs- oder Ruhestätten aus der Natur entnommen beschädigt oder zerstört, ohne dass deren ökologische Funktion im räumlichen Zusammenhang erhalten bleibt? <input type="checkbox"/> ja <input type="checkbox"/> nein		
4. Werden evtl. wild lebende Pflanzen oder ihre Entwicklungsformen aus der Natur entnommen, sie oder ihre Standorte beschädigt oder zerstört, ohne dass deren ökologische Funktion im räumlichen Zusammenhang erhalten bleibt? <input type="checkbox"/> ja <input type="checkbox"/> nein		

Arbeitsschritt III: Beurteilung der Ausnahmevoraussetzungen

(wenn mindestens eine der unter II.3 genannten Fragen mit „ja“ beantwortet wurde)

1. Ist das Vorhaben aus zwingenden Gründen des überwiegenden öffentlichen Interesses gerechtfertigt?

ja nein

2. Können zumutbare Alternativen ausgeschlossen werden?

ja nein

3. Wird der Erhaltungszustand der Populationen sich bei europäischen Vogelarten nicht verschlechtern bzw. bei FFH-Anhang IV-Arten günstig bleiben?

ja nein

B.) Antragsteller (Anlage „Art-für-Art-Protokoll“)

Angaben zur Artenschutzprüfung für einzelne Arten (Für alle Arten, die im Sinne einer vertiefenden Art-für-Art-Betrachtung geprüft werden, einzeln bearbeiten!)		
Durch Plan/Vorhaben betroffene Art: <input style="width: 100%;" type="text"/>		
Schutz- und Gefährdungsstatus der Art		
<input type="checkbox"/> FFH-Anhang IV-Art <input type="checkbox"/> europäische Vogelart	Rote Liste-Status Deutschland <input style="width: 40px; height: 20px;" type="text"/> Nordrhein-Westfalen <input style="width: 40px; height: 20px;" type="text"/>	Messtischblatt <input style="width: 100%; height: 20px;" type="text"/>
Erhaltungszustand in Nordrhein-Westfalen <input type="checkbox"/> atlantische Region <input type="checkbox"/> kontinentale Region <input checked="" type="checkbox"/> grün günstig <input checked="" type="checkbox"/> gelb ungünstig / unzureichend <input checked="" type="checkbox"/> rot ungünstig / schlecht	Erhaltungszustand der lokalen Population (Angabe nur erforderlich bei evtl. erheblicher Störung (II.3 Nr.2) oder voraussichtlichem Ausnahmeverfahren(III)) <input type="checkbox"/> A günstig / hervorragend <input type="checkbox"/> B günstig / gut <input type="checkbox"/> C ungünstig / mittel-schlecht	
Arbeitsschritt II.1: Ermittlung und Darstellung der Betroffenheit der Art (ohne die unter II.2 beschriebenen Maßnahmen)		
<input style="width: 100%; height: 100%;" type="text"/>		
Arbeitsschritt II.2: Einbeziehen von Vermeidungsmaßnahmen und des Risikomanagements		
<input style="width: 100%; height: 100%;" type="text"/>		
Arbeitsschritt II.3: Prognose der artenschutzrechtlichen Verbotstatbestände (unter Voraussetzung der unter II.2 beschriebenen Maßnahmen)		
<input style="width: 100%; height: 100%;" type="text"/>		
1. Werden evtl. Tiere verletzt oder getötet? (außer bei unabwendbaren Verletzungen oder Tötungen, bei einem nicht signifikant erhöhtem Tötungsrisiko oder infolge von Nr. 3) <input type="checkbox"/> ja <input type="checkbox"/> nein		
2. Werden evtl. Tiere während der Fortpflanzungs-, Aufzucht-, Mauser-, Überwinterungs- und Wanderungszeiten so gestört, dass sich der Erhaltungszustand der lokalen Population verschlechtern könnte? <input type="checkbox"/> ja <input type="checkbox"/> nein		
3. Werden evtl. Fortpflanzungs- oder Ruhestätten aus der Natur entnommen beschädigt oder zerstört, ohne dass deren ökologische Funktion im räumlichen Zusammenhang erhalten bleibt? <input type="checkbox"/> ja <input type="checkbox"/> nein		
4. Werden evtl. wild lebende Pflanzen oder ihre Entwicklungsformen aus der Natur entnommen, sie oder ihre Standorte beschädigt oder zerstört, ohne dass deren ökologische Funktion im räumlichen Zusammenhang erhalten bleibt? <input type="checkbox"/> ja <input type="checkbox"/> nein		

Arbeitsschritt III: Beurteilung der Ausnahmevoraussetzungen

(wenn mindestens eine der unter II.3 genannten Fragen mit „ja“ beantwortet wurde)

1. Ist das Vorhaben aus zwingenden Gründen des überwiegenden öffentlichen Interesses gerechtfertigt? ja nein

2. Können zumutbare Alternativen ausgeschlossen werden? ja nein

3. Wird der Erhaltungszustand der Populationen sich bei europäischen Vogelarten nicht verschlechtern bzw. bei FFH-Anhang IV-Arten günstig bleiben? ja nein

B.) Antragsteller (Anlage „Art-für-Art-Protokoll“)

Angaben zur Artenschutzprüfung für einzelne Arten (Für alle Arten, die im Sinne einer vertiefenden Art-für-Art-Betrachtung geprüft werden, einzeln bearbeiten!)		
Durch Plan/Vorhaben betroffene Art: <input style="width: 100%;" type="text"/>		
Schutz- und Gefährdungsstatus der Art		
<input type="checkbox"/> FFH-Anhang IV-Art <input type="checkbox"/> europäische Vogelart	Rote Liste-Status Deutschland <input style="width: 40px; height: 20px;" type="text"/> Nordrhein-Westfalen <input style="width: 40px; height: 20px;" type="text"/>	Messtischblatt <input style="width: 100%; height: 20px;" type="text"/>
Erhaltungszustand in Nordrhein-Westfalen <input type="checkbox"/> atlantische Region <input type="checkbox"/> kontinentale Region <input checked="" type="checkbox"/> grün günstig <input checked="" type="checkbox"/> gelb ungünstig / unzureichend <input checked="" type="checkbox"/> rot ungünstig / schlecht	Erhaltungszustand der lokalen Population (Angabe nur erforderlich bei evtl. erheblicher Störung (II.3 Nr.2) oder voraussichtlichem Ausnahmeverfahren(III)) <input type="checkbox"/> A günstig / hervorragend <input type="checkbox"/> B günstig / gut <input type="checkbox"/> C ungünstig / mittel-schlecht	
Arbeitsschritt II.1: Ermittlung und Darstellung der Betroffenheit der Art (ohne die unter II.2 beschriebenen Maßnahmen)		
<input style="width: 100%; height: 100%;" type="text"/>		
Arbeitsschritt II.2: Einbeziehen von Vermeidungsmaßnahmen und des Risikomanagements		
<input style="width: 100%; height: 100%;" type="text"/>		
Arbeitsschritt II.3: Prognose der artenschutzrechtlichen Verbotstatbestände (unter Voraussetzung der unter II.2 beschriebenen Maßnahmen)		
<input style="width: 100%; height: 100%;" type="text"/>		
1. Werden evtl. Tiere verletzt oder getötet? (außer bei unabwendbaren Verletzungen oder Tötungen, bei einem nicht signifikant erhöhtem Tötungsrisiko oder infolge von Nr. 3) <input type="checkbox"/> ja <input type="checkbox"/> nein		
2. Werden evtl. Tiere während der Fortpflanzungs-, Aufzucht-, Mauser-, Überwinterungs- und Wanderungszeiten so gestört, dass sich der Erhaltungszustand der lokalen Population verschlechtern könnte? <input type="checkbox"/> ja <input type="checkbox"/> nein		
3. Werden evtl. Fortpflanzungs- oder Ruhestätten aus der Natur entnommen beschädigt oder zerstört, ohne dass deren ökologische Funktion im räumlichen Zusammenhang erhalten bleibt? <input type="checkbox"/> ja <input type="checkbox"/> nein		
4. Werden evtl. wild lebende Pflanzen oder ihre Entwicklungsformen aus der Natur entnommen, sie oder ihre Standorte beschädigt oder zerstört, ohne dass deren ökologische Funktion im räumlichen Zusammenhang erhalten bleibt? <input type="checkbox"/> ja <input type="checkbox"/> nein		

Arbeitsschritt III: Beurteilung der Ausnahmevoraussetzungen

(wenn mindestens eine der unter II.3 genannten Fragen mit „ja“ beantwortet wurde)

1. Ist das Vorhaben aus zwingenden Gründen des überwiegenden öffentlichen Interesses gerechtfertigt? ja nein

2. Können zumutbare Alternativen ausgeschlossen werden? ja nein

3. Wird der Erhaltungszustand der Populationen sich bei europäischen Vogelarten nicht verschlechtern bzw. bei FFH-Anhang IV-Arten günstig bleiben? ja nein

B.) Antragsteller (Anlage „Art-für-Art-Protokoll“)

Angaben zur Artenschutzprüfung für einzelne Arten (Für alle Arten, die im Sinne einer vertiefenden Art-für-Art-Betrachtung geprüft werden, einzeln bearbeiten!)		
Durch Plan/Vorhaben betroffene Art: <input style="width: 100%;" type="text"/>		
Schutz- und Gefährdungsstatus der Art		
<input type="checkbox"/> FFH-Anhang IV-Art <input type="checkbox"/> europäische Vogelart	Rote Liste-Status Deutschland <input style="width: 40px; height: 20px;" type="text"/> Nordrhein-Westfalen <input style="width: 40px; height: 20px;" type="text"/>	Messtischblatt <input style="width: 100%; height: 20px;" type="text"/>
Erhaltungszustand in Nordrhein-Westfalen <input type="checkbox"/> atlantische Region <input type="checkbox"/> kontinentale Region <input checked="" type="checkbox"/> grün günstig <input checked="" type="checkbox"/> gelb ungünstig / unzureichend <input checked="" type="checkbox"/> rot ungünstig / schlecht	Erhaltungszustand der lokalen Population (Angabe nur erforderlich bei evtl. erheblicher Störung (II.3 Nr.2) oder voraussichtlichem Ausnahmeverfahren(III)) <input type="checkbox"/> A günstig / hervorragend <input type="checkbox"/> B günstig / gut <input type="checkbox"/> C ungünstig / mittel-schlecht	
Arbeitsschritt II.1: Ermittlung und Darstellung der Betroffenheit der Art (ohne die unter II.2 beschriebenen Maßnahmen)		
<input style="width: 100%; height: 100%;" type="text"/>		
Arbeitsschritt II.2: Einbeziehen von Vermeidungsmaßnahmen und des Risikomanagements		
<input style="width: 100%; height: 100%;" type="text"/>		
Arbeitsschritt II.3: Prognose der artenschutzrechtlichen Verbotstatbestände (unter Voraussetzung der unter II.2 beschriebenen Maßnahmen)		
<input style="width: 100%; height: 100%;" type="text"/>		
1. Werden evtl. Tiere verletzt oder getötet? (außer bei unabwendbaren Verletzungen oder Tötungen, bei einem nicht signifikant erhöhtem Tötungsrisiko oder infolge von Nr. 3) <input type="checkbox"/> ja <input type="checkbox"/> nein		
2. Werden evtl. Tiere während der Fortpflanzungs-, Aufzucht-, Mauser-, Überwinterungs- und Wanderungszeiten so gestört, dass sich der Erhaltungszustand der lokalen Population verschlechtern könnte? <input type="checkbox"/> ja <input type="checkbox"/> nein		
3. Werden evtl. Fortpflanzungs- oder Ruhestätten aus der Natur entnommen beschädigt oder zerstört, ohne dass deren ökologische Funktion im räumlichen Zusammenhang erhalten bleibt? <input type="checkbox"/> ja <input type="checkbox"/> nein		
4. Werden evtl. wild lebende Pflanzen oder ihre Entwicklungsformen aus der Natur entnommen, sie oder ihre Standorte beschädigt oder zerstört, ohne dass deren ökologische Funktion im räumlichen Zusammenhang erhalten bleibt? <input type="checkbox"/> ja <input type="checkbox"/> nein		

Arbeitsschritt III: Beurteilung der Ausnahmevoraussetzungen

(wenn mindestens eine der unter II.3 genannten Fragen mit „ja“ beantwortet wurde)

1. Ist das Vorhaben aus zwingenden Gründen des überwiegenden öffentlichen Interesses gerechtfertigt? ja nein

2. Können zumutbare Alternativen ausgeschlossen werden? ja nein

3. Wird der Erhaltungszustand der Populationen sich bei europäischen Vogelarten nicht verschlechtern bzw. bei FFH-Anhang IV-Arten günstig bleiben? ja nein

B.) Antragsteller (Anlage „Art-für-Art-Protokoll“)

Angaben zur Artenschutzprüfung für einzelne Arten (Für alle Arten, die im Sinne einer vertiefenden Art-für-Art-Betrachtung geprüft werden, einzeln bearbeiten!)		
Durch Plan/Vorhaben betroffene Art: <input style="width: 100%;" type="text"/>		
Schutz- und Gefährdungsstatus der Art		
<input type="checkbox"/> FFH-Anhang IV-Art <input type="checkbox"/> europäische Vogelart	Rote Liste-Status Deutschland <input style="width: 40px; height: 20px;" type="text"/> Nordrhein-Westfalen <input style="width: 40px; height: 20px;" type="text"/>	Messtischblatt <input style="width: 100%; height: 20px;" type="text"/>
Erhaltungszustand in Nordrhein-Westfalen <input type="checkbox"/> atlantische Region <input type="checkbox"/> kontinentale Region <input checked="" type="checkbox"/> grün günstig <input checked="" type="checkbox"/> gelb ungünstig / unzureichend <input checked="" type="checkbox"/> rot ungünstig / schlecht	Erhaltungszustand der lokalen Population (Angabe nur erforderlich bei evtl. erheblicher Störung (II.3 Nr.2) oder voraussichtlichem Ausnahmeverfahren(III)) <input type="checkbox"/> A günstig / hervorragend <input type="checkbox"/> B günstig / gut <input type="checkbox"/> C ungünstig / mittel-schlecht	
Arbeitsschritt II.1: Ermittlung und Darstellung der Betroffenheit der Art (ohne die unter II.2 beschriebenen Maßnahmen)		
<input style="width: 100%; height: 100%;" type="text"/>		
Arbeitsschritt II.2: Einbeziehen von Vermeidungsmaßnahmen und des Risikomanagements		
<input style="width: 100%; height: 100%;" type="text"/>		
Arbeitsschritt II.3: Prognose der artenschutzrechtlichen Verbotstatbestände (unter Voraussetzung der unter II.2 beschriebenen Maßnahmen)		
<input style="width: 100%; height: 100%;" type="text"/>		
1. Werden evtl. Tiere verletzt oder getötet? (außer bei unabwendbaren Verletzungen oder Tötungen, bei einem nicht signifikant erhöhtem Tötungsrisiko oder infolge von Nr. 3) <input type="checkbox"/> ja <input type="checkbox"/> nein		
2. Werden evtl. Tiere während der Fortpflanzungs-, Aufzucht-, Mauser-, Überwinterungs- und Wanderungszeiten so gestört, dass sich der Erhaltungszustand der lokalen Population verschlechtern könnte? <input type="checkbox"/> ja <input type="checkbox"/> nein		
3. Werden evtl. Fortpflanzungs- oder Ruhestätten aus der Natur entnommen beschädigt oder zerstört, ohne dass deren ökologische Funktion im räumlichen Zusammenhang erhalten bleibt? <input type="checkbox"/> ja <input type="checkbox"/> nein		
4. Werden evtl. wild lebende Pflanzen oder ihre Entwicklungsformen aus der Natur entnommen, sie oder ihre Standorte beschädigt oder zerstört, ohne dass deren ökologische Funktion im räumlichen Zusammenhang erhalten bleibt? <input type="checkbox"/> ja <input type="checkbox"/> nein		

Arbeitsschritt III: Beurteilung der Ausnahmevoraussetzungen

(wenn mindestens eine der unter II.3 genannten Fragen mit „ja“ beantwortet wurde)

1. Ist das Vorhaben aus zwingenden Gründen des überwiegenden öffentlichen Interesses gerechtfertigt? ja nein

2. Können zumutbare Alternativen ausgeschlossen werden? ja nein

3. Wird der Erhaltungszustand der Populationen sich bei europäischen Vogelarten nicht verschlechtern bzw. bei FFH-Anhang IV-Arten günstig bleiben? ja nein

B.) Antragsteller (Anlage „Art-für-Art-Protokoll“)

Angaben zur Artenschutzprüfung für einzelne Arten (Für alle Arten, die im Sinne einer vertiefenden Art-für-Art-Betrachtung geprüft werden, einzeln bearbeiten!)		
Durch Plan/Vorhaben betroffene Art: <input style="width: 100%;" type="text"/>		
Schutz- und Gefährdungsstatus der Art		
<input type="checkbox"/> FFH-Anhang IV-Art <input type="checkbox"/> europäische Vogelart	Rote Liste-Status Deutschland <input style="width: 40px; height: 20px;" type="text"/> Nordrhein-Westfalen <input style="width: 40px; height: 20px;" type="text"/>	Messtischblatt <input style="width: 100%; height: 20px;" type="text"/>
Erhaltungszustand in Nordrhein-Westfalen <input type="checkbox"/> atlantische Region <input type="checkbox"/> kontinentale Region <input checked="" type="checkbox"/> grün günstig <input checked="" type="checkbox"/> gelb ungünstig / unzureichend <input checked="" type="checkbox"/> rot ungünstig / schlecht	Erhaltungszustand der lokalen Population (Angabe nur erforderlich bei evtl. erheblicher Störung (II.3 Nr.2) oder voraussichtlichem Ausnahmeverfahren(III)) <input type="checkbox"/> A günstig / hervorragend <input type="checkbox"/> B günstig / gut <input type="checkbox"/> C ungünstig / mittel-schlecht	
Arbeitsschritt II.1: Ermittlung und Darstellung der Betroffenheit der Art (ohne die unter II.2 beschriebenen Maßnahmen)		
<input style="width: 100%; height: 100%;" type="text"/>		
Arbeitsschritt II.2: Einbeziehen von Vermeidungsmaßnahmen und des Risikomanagements		
<input style="width: 100%; height: 100%;" type="text"/>		
Arbeitsschritt II.3: Prognose der artenschutzrechtlichen Verbotstatbestände (unter Voraussetzung der unter II.2 beschriebenen Maßnahmen)		
<input style="width: 100%; height: 100%;" type="text"/>		
1. Werden evtl. Tiere verletzt oder getötet? (außer bei unabwendbaren Verletzungen oder Tötungen, bei einem nicht signifikant erhöhtem Tötungsrisiko oder infolge von Nr. 3) <input type="checkbox"/> ja <input type="checkbox"/> nein		
2. Werden evtl. Tiere während der Fortpflanzungs-, Aufzucht-, Mauser-, Überwinterungs- und Wanderungszeiten so gestört, dass sich der Erhaltungszustand der lokalen Population verschlechtern könnte? <input type="checkbox"/> ja <input type="checkbox"/> nein		
3. Werden evtl. Fortpflanzungs- oder Ruhestätten aus der Natur entnommen beschädigt oder zerstört, ohne dass deren ökologische Funktion im räumlichen Zusammenhang erhalten bleibt? <input type="checkbox"/> ja <input type="checkbox"/> nein		
4. Werden evtl. wild lebende Pflanzen oder ihre Entwicklungsformen aus der Natur entnommen, sie oder ihre Standorte beschädigt oder zerstört, ohne dass deren ökologische Funktion im räumlichen Zusammenhang erhalten bleibt? <input type="checkbox"/> ja <input type="checkbox"/> nein		

Arbeitsschritt III: Beurteilung der Ausnahmevoraussetzungen

(wenn mindestens eine der unter II.3 genannten Fragen mit „ja“ beantwortet wurde)

1. Ist das Vorhaben aus zwingenden Gründen des überwiegenden öffentlichen Interesses gerechtfertigt?

ja nein

2. Können zumutbare Alternativen ausgeschlossen werden?

ja nein

3. Wird der Erhaltungszustand der Populationen sich bei europäischen Vogelarten nicht verschlechtern bzw. bei FFH-Anhang IV-Arten günstig bleiben?

ja nein